

infobulletin

OFFIZIELLE INFORMATIONEN DER EINWOHNERGEMEINDE LEUBRINGEN-MAGGLINGEN

EDITORIAL

Die «globale Erwärmung» hat jahrzehntelang Zweifel und Misstrauen hervorgerufen und wurde mit «fundamentalistischen Umweltschützern, die von einer Rückkehr in die Steinzeit träumten» in Verbindung gebracht. Nun sind die Auswirkungen der menschlichen Aktivitäten auf unsere Umwelt unbestreitbar und die Proteste werden Jahr für Jahr lauter. Das Schmelzen der Gletscher zog in den letzten Jahren viel Aufmerksamkeit auf sich und diente als Augenöffner. Aber mittlerweile kann man auch viele weitere Auswirkungen beobachten, so zum Beispiel die enorme Verschwendung von Ressourcen und der Wassermangel, der im Süden von Europa immer dramatischer wird, aber auch unsere Regionen nicht verschont. In diesem Kontext und vielleicht auch aufgrund der Tatsache, dass die Regierungen sowie die Wirtschaft nur zögerlich handeln, werden immer mehr Menschen aktiv. Auch bei uns. Das Elektrovelo vereinfacht es den Menschen aus unserem Dorf, zur Arbeit in die Stadt zu fahren, und erfreut sich grosser Beliebtheit. Auch Elektroautos werden immer beliebter, Wärmepumpen und Solaranlagen tauchen überall auf und Gärten werden immer wilder und geben der Natur mehr Raum. Für die einen ist das vielleicht nur ein Tropfen auf den heissen Stein. Mag sein. Aber besser nur ein Tropfen als gar kein Wasser mehr.

Ich wünsche Ihnen eine anregende Lektüre.

MARIE-NOËLLE HOFMANN ::

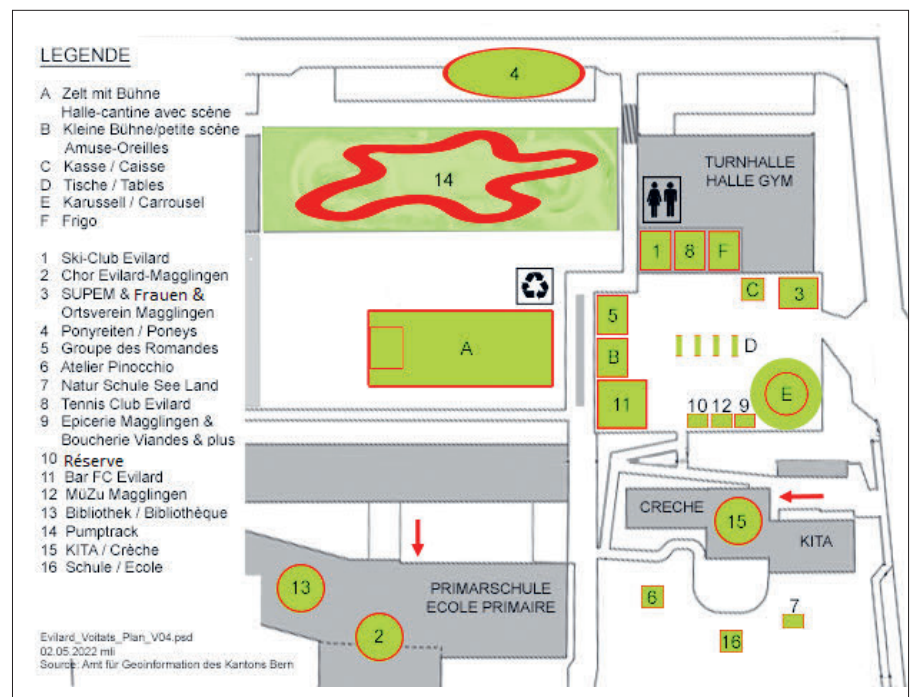
INHALT

- 01 DAS CHLYNE DORFFEST
- 03 GEMEINDEPOLITIK
- 09 DORFLEBEN
- 19 VEREINE UND GRUPPEN

DAS CHLYNE DORFFEST

Das Chlyne Dorffest

Samstag, 10. September 2022



Das Organisationskomitee hat seine Arbeit weitergeführt und den Ablauf unseres nächsten Dorffestes präzisiert. Da nur wenige Parkplätze zur Verfügung stehen, wird von 10:30 Uhr bis Mitternacht durchgehend ein kostenloser Shuttle-Bus alle 30 Minuten zwischen dem End der Welt in Magglingen und der Schule in Leubringen verkehren. Die Samariter werden während der gesamten Dauer des Dorffestes einen Sanitätsdienst gewährleisten.

Das Fest beginnt um 11:00 Uhr im grossen Festzelt mit einem kurzen offiziellen Teil, der Einweihung der erweiterten KiTa sowie der neuen Schulbibliothek und einem Apéro.

Die Verpflegung wird während des ganzen Tages vom Ski-Club und vom Tennis-Club sichergestellt. Essen wird in wiederverwertbarem Geschirr serviert. An den Ständen der Groupe des Romandes, der Epicerie Magglingen, der Metzgerei Viande et Plus und der Schule Leubringen werden verschiedene kulinarische Spezialitäten in den Varianten süss und salzig angeboten. MüZu Magglingen bietet seine Naturprodukte und einen Wildkräuter-Entdeckungsparcours an. Die SUPEM, der Ortsverein Magglingen und Frauen Leubringen-Magglingen werden mit einem Informationsstand und dem Spiel «Glücksfischen» vertreten sein. Die KiTa und die Schulbibliothek können am Nachmittag besichtigt werden.

Für die musikalische Unterhaltung am Nachmittag sorgen der Chor Evillard/Magglingen und die Gruppe Amuse-Oreilles.

Die Kinder werden ganz sicher ihre Freude haben: am Karussell der Burgergemeinde Leubringen, am von der Schule organisierten Pumptrack-Event, am von den Landwirten angebotenen Ponyreiten sowie an

den im Garten der KiTa organisierten Aktivitäten des Ateliers Pinocchio und der Natur Schule See Land.

Der Abend wird ab 20:00 Uhr mit der Band Out of Business eingeläutet und geht an der Bar mit dem DJ des FC Evillard weiter, bevor er um 02:00 Uhr morgens enden muss.

Ein Informationsblatt (tout-ménage) mit dem detaillierten Festprogramm wird Ihnen zu gegebener Zeit zugestellt. Reservieren Sie sich schon heute den 10. September, um in geselliger Runde zu feiern!

MARCEL LIENGME
VIZEGEMEINDEPRÄSIDENT/PRÄSIDENT
DES ORGANISATIONSKOMITEES ::

GEMEINDEVERWALTUNG – NEUER MITARBEITER ZUR VERSTÄRKUNG DER BAUVERWALTUNG

Unterstützung und Stellvertretung in der Bauverwaltung: Carl Messer



einen Bachelor in Facility Management zu erlangen. Zuvor hat er ein EFZ als Zeichner Fachrichtung Architektur und eine Berufsmatura erworben.

Er wird künftig den Bauverwalter bei folgenden Aufgaben unterstützen und vertreten:

- Sekretariat Bau-, Verkehrs- und Energiekommission, Verfahren zur Erteilung der Baubewilligung, Baukontrolle (Baupolizei), Behandlung von Wasseranschlussgesuchen und ihre Bewilligung im Rahmen der benötigten Baubewilligung, Planungsverfahren, Ortsplanung und Umweltschutz (Raumplanung), Reklametafeln, Katasterwesen, Behandlung der Gesuche für das Setzen von Grabsteinen (Friedhofs- und Bestattungswesen), Statistiken, spezifische Aufträge.

Wir sind überzeugt, dass Herr Messer die richtige Person ist, um den Bauverwalter bei diesen zahlreichen Aufgaben und Herausforderungen zu unterstützen. Wir heissen ihn in unserer Gemeinde herzlich willkommen und freuen uns auf eine erfolgreiche Zusammenarbeit.

Der Gemeinderat hatte bei der Erstellung des Budgets 2022 beschlossen, den Personalbestand zur Verstärkung der Bauverwaltung zu erhöhen, um der stetig wachsenden Belastung in den Bereichen Bau, Verkehr und Energie gerecht zu werden.

Gesagt, getan: Der 23-jährige **Carl Messer**, wohnhaft in Biel, wurde Anfang Juni mit einem Beschäftigungsgrad von 60% angestellt, um diese Funktion zu übernehmen. Parallel wird Herr Messer ein Studium an einer Fachhochschule absolvieren, um

CHRISTOPHE CHAVANNE,
GEMEINDESCHREIBER ::

ENERGIEPORTAL

Energieportal der Gemeinde Leubringen-Magglingen

Die Gemeinde Leubringen-Magglingen möchte sich mit den anderen Gemeinden der Region seeland.biel/bienne zusammenschliessen, um in den Bereichen Energie und Klima eine führende Rolle zu übernehmen. Die Klimaziele können nur mit der Wärmewende und dank der Nutzung erneuerbarer Energien erreicht werden. Der Ersatz von Heizanlagen, die mit fossilen Brennstoffen betrieben werden, ist hierbei von entscheidender Bedeutung. Gleichzeitig erfordert der Ausstieg aus der Atomenergie einen massiven Ausbau der Solarenergie.

In Leubringen gibt es derzeit keine Lösung, die einen öffentlichen Zugang zu Informationen über das Potenzial erneuerbarer Heizsysteme ermöglicht. Durch die Einrichtung eines digitalen Energieportals können künftig für jedes Gebäude in der Gemeinde Empfehlungen für die Umstellung auf erneuerbare Energien bereitgestellt werden.

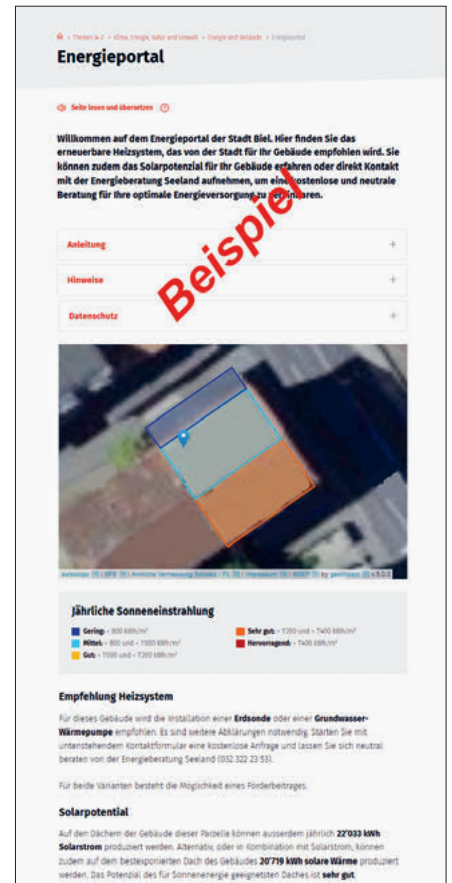
Das Energieportal wird über die Webseite der Gemeinde www.evilar.ch zugänglich

sein. Über einen einfachen und schnellen Zugang erhalten Sie Informationen über

- das mit erneuerbaren Energien betriebene Heizsystem, welches die Gemeinde für Ihr Gebäude empfiehlt und
- das Potential, Ihr Gebäude mit Solarenergie zu versorgen.
- Sie können direkt mit der Energieberatung Seeland Kontakt aufnehmen, um einen Termin zur kostenlosen und neutralen Beratung für Ihre optimale Energieversorgung zu vereinbaren.

Der Inhalt des Energieportals dient ausschliesslich zu Informationszwecken. Die Empfehlungen werden auf der Grundlage verschiedener nationaler und lokaler Datenquellen automatisiert erstellt und ersetzen keine Beratung durch Fachpersonen. Bevor Sie sich für den Austausch eines Heizsystems entscheiden, ist es ratsam, sich mit der Energieberatung Seeland in Verbindung zu setzen.

Datenschutz: Drittpersonen oder Unternehmen haben Zugang zu persönlichen Daten,



soweit sie diese zur Erfüllung ihrer Aufgaben benötigen. Sie sind vertraglich verpflichtet, den Datenschutz zu gewährleisten.

In der Region haben die Städte Biel/Bienne (siehe Abbildung) und Nidau Energieportale eingerichtet. Sie können beispielhaft aufgerufen werden, indem Sie «Energieportal Biel» oder «Energieportal Nidau» in Ihren Internetbrowser eingeben.

Die Inbetriebnahme des Energieportals der Gemeinde Evillard ist für das dritte Quartal 2022 vorgesehen. Die Bevölkerung wird zu gegebener Zeit im Detail informiert.

MARCEL LIENGME

VIZEGEMEINDEPRÄSIDENT /

FINANZEN UND LIEGENSCHAFTEN ::

SPRECHSTUNDEN DER GEMEINDEPRÄSIDENTIN

Haben Sie ein Anliegen oder eine Anregung? Die Gemeindepräsidentin begrüsst Sie gerne zu einem persönlichen Gespräch. Die Sprechstunde der Gemeindepräsidentin findet einmal im Monat in der Gemeindeverwaltung statt.

Die Daten bis zum Dezember 2022:

Sprechstunden der Gemeindepräsidentin:

18.08.2022	11.00 – 12.00 Uhr
20.09.2022	17.00 – 18.00 Uhr
27.10.2022	11.00 – 12.00 Uhr
22.11.2022	17.00 – 18.00 Uhr
15.12.2022	11.00 – 12.00 Uhr

Die Daten für das 1. Halbjahr 2023 werden zu einem späteren Zeitpunkt bekannt gegeben.

Eine Voranmeldung ist nicht nötig. Sollten Sie an diesen Daten verhindert sein, arrangiert die Gemeindeverwaltung gerne einen anderen Termin für Sie.

GEMEINDERAT

Entscheide

An seinen Sitzungen vom 26. April 2022 bis zum 28. Juni 2022 hat der Gemeinderat u.a. folgende Entscheide getroffen:

GEMEINDERAT VOM 26. APRIL 2022

Wasserversorgungsreglement –

1. Lesung

Das aktuelle Reglement stammt aus dem Jahr 2012 und wurde an die aktuelle Situation und die Anforderungen angepasst. Diese Aktualisierung sollte vorgenommen werden, um das Reglement mit dem Abwasserentsorgungsreglement in Einklang zu bringen. Es entspricht nun weitgehend dem Musterreglement des Kantons. Das Reglement wird an der nächsten Sitzung des Gemeinderats zur endgültigen Genehmigung und anschliessend am 20.06.2022 der Gemeindeversammlung vorgelegt.

Abwasserentsorgungsreglement –

1. Lesung

Das aktuelle Abwasserentsorgungsreglement stammt aus dem Jahr 2000. Es wurde an die aktuelle Situation und die neuen Anforderungen sowie an die kantonale Gesetzgebung angepasst. Dabei wurden jedoch die Besonderheiten unserer Gemeinde berücksichtigt. Zusätzlich soll es mit dem Wasserversorgungsreglement in Übereinstimmung gebracht werden. Es wird an der nächsten Sitzung des Gemeinderats zur endgültigen Genehmigung und anschliessend am 20.06.2022 der Gemeindeversammlung vorgelegt.

Reglement über die Konzessionsabgabe Stromversorgung und Spezialfinanzierung – 1. Lesung

Die bernischen Gemeinden haben mit der BKW oder einem anderen Energieversorgungsunternehmen (EVU) einen Konzessionsvertrag abgeschlossen und erheben eine Konzessionsabgabe für die Inanspruchnahme des öffentlichen Grundes durch das EVU. Das EVU stellt diese Gebühr dem Endverbraucher unter dem Titel «Gemeindegebühren» in Rechnung. Seit mehreren Jahrzehnten regelt ein Vertrag die Zusammenarbeit zwischen der Einwohnergemeinde Evillard und der BKW Energie AG. In Anbetracht des Urteils des Bundes-

gerichts vom 28. Mai 2018, wonach die zwischen der Gemeinde und dem EVU abgeschlossenen Konzessionsverträge eine ausreichende Rechtsgrundlage benötigen, damit die Abgabe an die Endverbraucher weitergegeben werden kann, empfahl der Verband Bernischer Gemeinden (VBG) den Gemeinden, eine spezifische Rechtsgrundlage zu schaffen. Infolgedessen wurde das «Reglement über die Konzessionsabgabe Stromversorgung und Spezialfinanzierung» ausgearbeitet. Diese Spezialfinanzierung wird zur Finanzierung von Energiemassnahmen im öffentlichen Raum verwendet. Der Gemeinderat unterstützt die Regelung dieser Spezialfinanzierung für Energie, Klima und/oder Nachhaltigkeit. Sie wird an der nächsten Sitzung des Gemeinderats zur endgültigen Genehmigung und anschliessend am 20.06.2022 der Gemeindeversammlung vorgelegt.

GEMEINDERAT VOM 10. MAI 2022

Wasserversorgungsreglement – Genehmigung

Dieses Reglement (siehe Beschlüsse vom 26. April 2022) wurde der Kommission für Bau, Verkehr und Energie zur Kenntnisnahme vorgelegt. Diese machte keine Anmerkungen. Des Weiteren wurde eine gründliche rechtliche Überprüfung dieses Reglements durchgeführt. Der Gemeinderat genehmigt das Wasserversorgungsreglement. Es wird der Gemeindeversammlung am 20.06.2022 zur Genehmigung vorgelegt. *(Dieses Reglement wurde in der Zwischenzeit von der Gemeindeversammlung genehmigt.)*

Abwasserentsorgungsreglement – Genehmigung

Dieses Reglement (siehe Beschlüsse vom 26. April 2022) wurde der Kommission für Bau, Verkehr und Energie zur Kenntnisnahme vorgelegt. Diese machte keine Anmerkungen. Des Weiteren wurde eine gründliche rechtliche Überprüfung dieses

Reglements durchgeführt. Der Gemeinderat genehmigt das Abwasserentsorgungsreglement. Es wird der Gemeindeversammlung am 20.06.2022 zur Genehmigung vorgelegt. *(Dieses Reglement wurde in der Zwischenzeit von der Gemeindeversammlung genehmigt.)*

Reglement über die Konzessionsabgabe Stromversorgung und Spezialfinanzierung – Genehmigung

Dieses Reglement (siehe Beschlüsse vom 26. April 2022) wurde der Kommission für Bau, Verkehr und Energie zur Kenntnisnahme vorgelegt. Diese machte keine Anmerkungen. Des Weiteren wurde eine gründliche rechtliche Überprüfung dieses Reglements durchgeführt. Es wird der Gemeindeversammlung am 20.06.2022 zur Genehmigung vorgelegt. *(Dieses Reglement wurde in der Zwischenzeit von der Gemeindeversammlung genehmigt.)*

GEMEINDERAT VOM 24. MAI 2022

Verlegung der Trinkwasserversorgungsleitung Châtel 1 – Zusatzkredit

Die Trinkwasserversorgungsleitung der Gemeinde befindet sich teilweise in dem Bereich, in welchem das ASTRA Bauarbeiten durchführt. Nachdem dort im vergangenen Jahr ein Erdbeben stattgefunden hat, der den Kanal teilweise verstopfte, wurde der Gemeinderat vom ASTRA informiert, dass ein Zugang zu dieser Trinkwasserleitung im Falle eines Lecks mit mechanischen Geräten und Hilfsmitteln praktisch nicht mehr möglich sein wird. Die Gemeinde kann jedoch die derzeitige Gelegenheit nutzen, um während der aktuellen Bauarbeiten die Leitung aus dem Kanal zu ziehen und zu verlegen. Daher beschliesst der Gemeinderat einen Zusatzkredit von CHF 12'000.00 für die Ingenieurshonorare betreffend den ersten Teil der Verlegung der Trinkwasserversorgungsleitung Châtel 1 und vergibt das Mandat an die Ingenieurgruppe GIS-VTL.

Leitung der Fernwärmeheizung – Verpflichtungskredit

Im Rahmen der Fernwärmeversorgung beschliesst der Gemeinderat einen Verpflichtungskredit von CHF 45'000.00 für die Verlegung der Fernwärmeleitung, welche die Liegenschaften an der Route Principale Nr. 29, 31, 33, 35 miteinander verbindet. Dies beinhaltet auch die Strassenüberquerung bis zum Gebäude an der Route Principale 36. Die Verlegung der Fernwärmeleitung an der Kantonsstrasse wird im Rahmen der aktuellen Bauarbeiten durchgeführt. Das Mandat wird an das Unternehmen Kasontor SA in Port vergeben.

Energieportal für die Gemeinde Evillard

Im Energieportal sollen der Bevölkerung Informationen darüber zur Verfügung gestellt werden, welches erneuerbare Heizsystem für ihr(e) Gebäude empfehlenswert ist. Weitere Informationen über das Solarenergiepotenzial der Gebäude sollen ebenfalls dort abrufbar sein. Durch die kostenlose und neutrale Beratung im Sinne einer optimalen Energieversorgung sind die Eigentümer in der Lage, die für ihr(e) Gebäude am besten geeignete Energieversorgung zu kennen und die in der Gemeinde vorhandenen Ressourcen bestmöglich zu nutzen. Der Gemeinderat hat daher beschlossen, dass sich unsere Gemeinde im Rahmen der Kooperation mit seeland.biel/bienne & geoimpact am Energieportal beteiligt und spricht zu diesem Zweck einen Zusatzkredit von CHF 4'100.00. Das Mandat wird an die Unternehmung geoimpact AG vergeben. (Siehe zu diesem Thema auch den Artikel des Vizegemeindepäsidenten Marcel Liengme in diesem Info-Bulletin).

GEMEINDERAT VOM 7. JUNI 2022

Asphaltierung des oberen Teils des Neu'Chemin in Leubringen

Der obere Teil des Neu'Chemin in Leubringen ist ab der Route Principale bis etwa zur Kreuzung der Strasse auf der Westseite des

Funis gepflastert. Für den Autoverkehr sind – insbesondere im Winter – die Pflastersteine oft schwierig, da der Neu'Chemin dort abschüssig und sehr rutschig ist. Im Rahmen der Bauarbeiten an der Hauptstrasse sollen die Pflastersteine entfernt werden. Die Gemeinde kann diese Gelegenheit nutzen, um diesen Teil der Strasse zu asphaltieren und somit sicherer zu machen. Die Pflastersteine können erneut genutzt und auf der Nordseite des Gebäudes Baume 1 verlegt werden. Der Gemeinderat genehmigt die Asphaltierung des oberen Teils des Neu'Chemin in Leubringen.

Parkflächen am Chemin de la Petite-Fin in Leubringen

Der Gemeinderat stimmt grundsätzlich zu, am Chemin de la Petite Fin vier Parkplätze einzurichten. Sie müssen als nicht-öffentliche Parkflächen gekennzeichnet werden (gelbe Farbmarkierung). Die Einrichtung dieser Parkplätze wird von den Mitarbeitern des Werkhofs vorgenommen.

GEMEINDERAT VOM 28. JUNI 2022

Betreuungsstrukturen während der Schulferien in Leubringen – Pilotprojekt

Mit einer Kindertagesstätte (24 Plätze) und einer etablierten Tagesschule, die seit dem Schuljahr 2021-2022 jährlich über 100 Kinder betreut, verfügt Evillard über ein gut ausgebautes familienergänzendes Betreuungsangebot. Derzeit besteht jedoch während der Schulferienzeit eine Betreuungslücke, insbesondere für Familien mit schulpflichtigen Kindern. Mit dem Ziel, das Betreuungsangebot zu erweitern, genehmigt der Gemeinderat die Durchführung eines Pilotprojekts während der Herbstferien 2022 zur Betreuung von Schüler:innen der obligatorischen Schule in der zweisprachigen Tagesschule. In diesem Sinne genehmigt er einen Zusatzkredit von CHF 10'000.00. (Siehe zu diesem Thema auch den Artikel des Schulleiters Stefan Wyss in diesem Info-Bulletin).

Sanierung des gepflasterten Platzes und des Neu'Chemin 2 nach der Verlegung des Brunnens – Verpflichtungskredit

In Absprache mit der Denkmalpflege des Kantons Bern genehmigt der Gemeinderat einen Verpflichtungskredit von CHF 105'000.00, um den gepflasterten Platz auf der Nordseite der Gebäude La Baume 1 und Neu'Chemin 2 nach der Verlegung des Brunnens zu sanieren. Er beschliesst, dieses Mandat an die Firma De Luca AG in Biel zu vergeben, welche es gemeinsam mit der auf das Verlegen von Pflastersteinen spezialisierten Firma Neff AG ausführen wird.

Stützmauer entlang der Route Principale und Ersatz der Pflastersteine im oberen Teil des Neu'Chemin – Verpflichtungskredit

Der Gemeinderat stimmt für einen Verpflichtungskredit von CHF 98'000.00 für den Abbruch eines Teils der Stützmauer entlang der Route Principale (Parzellen Nr. 279, 411 und 442) und den Ersatz der Pflastersteine durch einen teerhaltigen Asphalt im oberen Teil des Neu'Chemin. Er beschliesst, diese Arbeiten an die Firma De Luca SA in Biel zu vergeben.

Zusicherung des Gemeindebürgerrechts

Der Gemeinderat hat beschlossen, Alda Loundou-Bambagha die Zusicherung des Gemeindebürgerrechts zu erteilen.

Zusicherung des Gemeindebürgerrechts

Der Gemeinderat hat beschlossen, Lumni Maksuti und seiner Tochter Amra die Zusicherung des Gemeindebürgerrechts zu erteilen.

CHRISTOPHE CHAVANNE,
GEMEINDESCHREIBER ::



WWW.LEUBRINGEN.CH
WWW.MAGGLINGEN.CH



DEFIBRILLATOR

Bei einem plötzlichen Herzstillstand zählt jede Minute!

Magglingen verfügt neu über einen öffentlich zugänglichen, tragbaren Defibrillator für den Notfall.

Zusätzlich zu den zwei für die Öffentlichkeit zugänglichen, tragbaren Defibrillatoren, die sich in Leubringen beim Eingang der Gemeindeverwaltung und beim Haupteingang des Schulzentrums, auf der Nordseite des Gebäudes befinden, wurde ein Defibrillator am Eingang des Vereinslokals (altes Schulhaus) in Magglingen am Kapellenweg 2 installiert. Sie sind rund um die Uhr zugänglich (24 Stunden).

Die Bedienung der Geräte ist einfach. Sie müssen nur den Anweisungen folgen, die am Gerät angebracht sind oder von der Notrufzentrale gegeben werden. Sobald die Geräte aus der Halterung genommen werden, wird ein Alarm ausgelöst. Da sie mit einem GPS-Empfänger ausgestattet sind, können sie jederzeit geortet werden, was für Rettungssanitäter:innen sehr wertvoll ist.

Zur Erinnerung: Auch das BASPO stellt in seinen Räumlichkeiten Defibrillatoren zur Verfügung. Öffentlich zugängliche Defibrillatoren befinden sich im Foyer des Hauptgebäudes der Hochschule (07:00 – 20:00 Uhr), am Eingang der Hochschule am Lärchenplatz (07:00 – 17:00 Uhr) und im Restaurant End der Welt (11:00 – 23:00 Uhr, Di und Mi geschlossen). Weitere, nur mit einer Bewilligung/einem Badge zugängliche Geräte befinden sich an folgenden Orten: Hochschule Hauptgebäude: Hallenbad Regieraum; Annex Hochschule Lärchenplatz: Eingang; Halle End der Welt: Foyer; Jubiläumshalle: Foyer; Alte Sporthalle: Foyer, Kampfsportpavillon: Eingang rechts; Belair: Eingang; Feuerwehrmagazin: Tanklöschfahrzeug; Aussenschwimmbad: Büro Bademeister; Waldhaus: Eingang Essraum.

Achtung: Ein Defibrillator ersetzt keine medizinische Behandlung. Bei einem Herzstillstand muss in jedem Fall möglichst rasch über die Notfallnummer 144 eine Ambulanz angefordert werden.



Informationsanlass:

In Zusammenarbeit mit der Firma Almas Industries finden an folgenden Tagen und Orten Informationsveranstaltungen zur Nutzung und Funktionsweise dieser Defibrillatoren statt (Dauer max. 1 Stunde):

- **Freitag, 23. September 2022 um 09:30 Uhr vor dem Eingang der Gemeindeverwaltung, route Principale 37 in Leubringen**
- **Freitag, 23. September 2022 um 11:00 Uhr vor dem Eingang des Vereinslokals in Magglingen (Kapellenweg 2)**

Eine Anmeldung ist nicht erforderlich. Sie können sich am Freitag, dem 23. September 2022 um 09:30 Uhr in Leubringen oder um 11:00 Uhr in Magglingen direkt vor Ort einfinden.

Die Bedienung eines solchen Geräts ist relativ einfach. Dennoch ist es hilfreich, die Funktionsweise zu kennen und im Bedarfsfall die richtigen Reaktionsweisen zu kennen, nachdem man die Notfallnummer 144 kontaktiert hat.

WWW.LEUBRINGEN.CH



WWW.MAGGLINGEN.CH

DORFZENTRUM

«Neues Dorfzentrum Evilard»



Die **Sanierung der Hauptstrasse** geht stetig voran. Da der Teilabschnitt, an welchem zurzeit gearbeitet wird, die Zone beim Funiculaire und mehrere Einfahrten betrifft (Hauptstrasse – Chemin des Ages – Neu' Chemin und Chemin de la Baume), ist dies die verkehrstechnisch umständlichste Phase. Für Ihre Geduld möchten wir uns an dieser Stelle herzlich bedanken! Ein Dankeschön geht hier ebenfalls an den Verkehrsdienst und alle Beteiligten, welche ihr Bestes geben, um die mit den Arbeiten verbundenen Unannehmlichkeiten und Behinderungen so weit wie möglich zu begrenzen.

Wir freuen uns, Ihnen mitteilen zu können, dass die Denkmalpflege der Versetzung des historischen **Dorfbrunnens** um ca.

15 Meter, zugestimmt hat. Die beiden Becken können somit zusammengefügt werden (siehe Infobulletin 2/22). Damit dies aus denkmalpflegerischer Sicht aber auch akzeptabel ist, wird die **Pflästerung**, welche bereits beim Osteingang des Gebäudes La Baume 1 besteht, weitergezogen, bis vor den Eingang der Epicerie «chez Langlade & Jolivet». Es entsteht somit ein «Pendant» zum Gegenüber, Route Principale 42 und 44 und das denkmalgeschützte Gebäude «La Baume 1» mit dem schönen Dorfbrunnen erhält seinen gebührenden Rahmen. Die Pflästerung der Vorplätze auf der Nordseite der Gebäude «La Baume 1» und «Neu'Chemin 2» werden im Anschluss der Strassenbauarbeiten erfolgen, voraussichtlich im Herbst – Winter 2022, so dass der Dorfbrunnen voraussichtlich im Frühling 2023 neu installiert werden kann. Im Voraus soll noch der Sockelbereich der Fassade «La Baume 1» vom Salpeterproblem (steigende Feuchtigkeit) mit Hilfe eines Entfeuchtungsputzes saniert werden. Diese Arbeit sollte demnächst ausgeführt werden.

Der kurze Strassenabschnitt des **Neu'Chemins** beim Ausgang des Funiculaires soll nach Abschluss der Arbeiten **asphaltiert** werden. Das Kopfsteinpflaster bereitet Autofahrern gerade im Winter oft Schwierigkeiten, da

die steile Einfahrt zur Hauptstrasse oft rutschig ist. Die Pflastersteine finden ihre neue Heimat um den versetzten **Dorfbrunnen**. Seit dem Erscheinen des letzten Infobulletins wurde der Ping-Pong Tisch vom **Spielplatz** auf die obere Ebene in die Nähe des Gemeindesaales versetzt. Er erfreut sich seither öfters zum Einsatz zu kommen. Auf dem Spielplatz wurde provisorisch bereits ein neues Spielgerät installiert. Die gesamte bauliche Umsetzung von Spielplatz und **Grünfläche** wird im nächsten Frühjahr erfolgen.

Die Feinplanungen für den **Spielplatz** und den **Parkplatz** auf der oberen Westseite des Gemeindehauses sind in der Schlussphase. Es werden nun die Offerten für die bauliche Umsetzung eingeholt und danach die Arbeiten vergeben. Auch der neue Parkplatz soll im nächsten Jahr realisiert werden.

Haben Sie Fragen vor dem Erscheinen des nächsten Infobulletins? Aktuelles wird jeweils auf unserer Webseite aufgeschaltet: www.evillard.ch Wir freuen uns auf Ihre Kontaktaufnahme.



PILZKONTROLLSTELLE

Pilzkontrollstelle der Gemeinde – ab 15. August 2022 geöffnet

Der Gemeinderat hat am 10. Dezember 2021 beschlossen, die Testphase der neuen Pilzkontrollstelle in Leubringen bis 2022 zu verlängern. Das Interesse der Bevölkerung an der Natur und insbesondere an Wildpilzen hat in den letzten Jahren in der Schweiz und auch in unserer Region stark zugenommen. Die öffentliche Pilzkontrollstelle erlaubt die Kontrolle der gesammelten Pilze durch einen Pilzkont-

rollleur, um Vergiftungen vorzubeugen. Die Pilzkontrollstelle wird vom amtlichen Pilzkontrolleur Dr. Urs Bloesch, von Beruf Forstingenieur, geleitet.

Falls die Pilzkontrollstelle auf grosses Interesse stösst, wird sie auch in kommenden Jahren weiter angeboten. Wir hoffen auf eine ergiebige Pilzsaison und auf einen regen Gebrauch unseres Angebotes!

Am **4. September 2022** lädt Urs Bloesch über die Natur Schule See Land zu einer Pilzexkursion in Magglingen ein. Treffpunkt: 10:30 beim Waldhaus des Baspo in der Hohmatt. Anmeldung über <https://www.natur-schule-see-land.ch/de/freizeit/>.



Foto: Urs Bloesch



Foto: Urs Bloesch

ÖFFNUNGSZEITEN:

Die Pilzkontrollstelle befindet sich im ersten Stock der Route Principale 44 in Leubringen und ist während der Pilzsaison vom 15. August bis ca. Anfang November 2022 täglich von 17:30 – 18:30 Uhr geöffnet.

Eine Pilzkontrolle ist für Einwohner und Einwohnerinnen der Gemeinde gratis. Auswärtige zahlen CHF 6.– pro Kontrolle.



Foto: Urs Bloesch

FERIENBETREUUNG

Ferienbetreuung Evilard – erste Pilotwoche ab Herbst 2022

Die Gemeinde Evilard verfügt über ein gut ausgebautes familienergänzendes Betreuungsangebot mit einer Kindertagesstätte mit 24 Plätzen und einer gut etablierten Tagesschule, welche inzwischen über 120 Kinder aus der Gemeinde betreut. Während der Schulferienzeit bestand für berufstätige Familien mit schulpflichtigen Kindern weiterhin eine Betreuungslücke. Die Ferienpassangebote der Stadt Biel, welche durch die Ge-

meinde Evilard subventioniert werden, konnten hier nur bedingt Abhilfe schaffen.

Der Gemeinderat hat in seiner Sitzung vom 28. Juni 2022 entschieden, dass bereits ab Herbst 2022 ein erster Pilot einer Ferienbetreuungswoche durchgeführt werden soll. Das Tagesschulteam der Schule Evilard wurde damit beauftragt, eine erste Ferienbetreuungswoche auszuarbeiten. Den Kindern der Gemeinde

Evilard soll eine professionelle Betreuung angeboten werden. Ziel sind abwechslungsreiche, unbeschwerte und spannende Ferienwochen mit Aktivitäten und Ausflügen in der näheren Umgebung. Ab 2023 soll eine Woche in den Frühlingferien, zwei Wochen in den Sommerferien und eine Woche in den Herbstferien angeboten werden können.

STEFAN WYSS, SCHULLEITER ::

EVILART 2022

ALL OF ME

ist das Thema unserer diesjährigen Ausstellung. Auch andere Künstler haben schon mit diesem Titel gearbeitet, zum Beispiel John Legend in einem Lied.

Im Text heisst es zum Beispiel:

«du bist mein Ende und mein Anfang»

oder

«deine ganz perfekte Unvollkommenheit»

Aussagen, die sich sicher auch in der künstlerischen Auseinandersetzung mit dem Thema widerspiegeln werden.

Motive, Inspirationen und Persönlichkeit sind die wichtigsten Aspekte in der Gegenwartskunst. Und mutige Künstler:innen, die



ihre Werke zeigen und der Öffentlichkeit zugänglich machen.

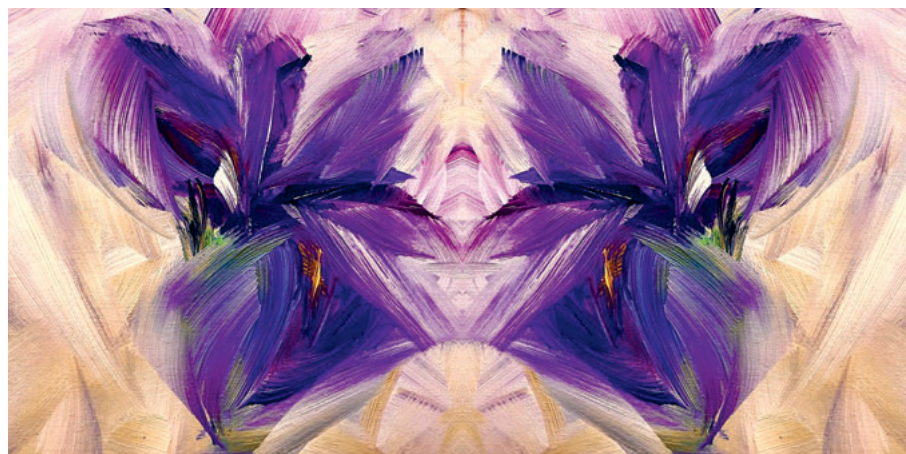
Künstler:innen aus Leubringen und Magglingen sind eingeladen, ihre Werke in unserer Ausstellung zu zeigen. Als Ausstellungsplattform steht der Gemeindesaal zur Verfügung.



Die Ausstellung findet vom 6. November bis zum 20. November 2022 statt.

Vernissage ist für den 6. November 2022 geplant

Anmeldungen sind per sofort in der Gemeindeverwaltung möglich unter: wiedmer@evilard.ch oder 032 329 91 00



Für Fragen im Vorfeld zur Ausstellung und zu den Rahmenbedingungen, bitte melden bei:

Ute Winselmann Adatte
ute_von_asuel@gmx.ch oder 032 322 95 55

Wir freuen uns auf ihre Anmeldung.

KOMMISSION SPORT,
 KULTUR UND FREIZEIT
 UTE WINSELMANN ADATTE ::

BASPO

Eine neue Halle für die Sportförderung der Zukunft

Am 19. September ist es soweit: Die neue Ausbildungshalle auf dem BASPO-Gelände wird in Betrieb genommen. Das neue, aus viel Holz bestehende Gebäude wird in Zukunft einen Beitrag daran leisten, dass das Bundesamt für Sport BASPO seinen Leistungsauftrag wahrnehmen und den Breiten- und Spitzensport fördern kann. Die Dreifachturnhalle kann in drei einzelne Hallen unterteilt werden; dabei ist jede einzelne Halle schalldicht. Sie bietet so viel Platz für die unterschiedlichen Ausbildungsangebote des BASPO, zum Beispiel Aus- und Weiterbildungskurse für J+S-Leitende. Neben der Dreifachturnhalle, den Garderoben- und Schulungsräumen finden auch eine Schwinghalle und Boulder-Infrastruktur Platz.

Mit dem Einbau einer Schwinghalle wird der Schweizerische Nationalsport in Magglingen sowohl für die J+S-Ausbildung, die Klubs und die Spitzenschwinger verankert und der Kurs- und Trainingsalltag vor Ort vereinfacht. Es entfallen etwa die langen Fahrten in die Schwinghallen Aarberg und Solothurn. Welche Vorteile das mit sich bringt, erklärt der Schwingerkönig und Trainer der Spitzensport-RS, Matthias Glarner, im Interview.

Im September wird voraussichtlich die neue Schwinghalle in Magglingen eröffnet – was bedeutet das für den Trainingsbetrieb in Magglingen?

Aktuell trainieren wir noch in den Schwinghallen in Aarberg und in Solothurn. Dafür fahren wir jeweils eine Stunde Auto; das ist eine Stunde verlorene Zeit. Mit der neuen Schwinghalle in Magglingen sind wir viel effizienter unterwegs, damit gewinnen die Athleten eine Stunde Regenerationszeit. Das ist besonders dann wichtig, wenn mehrmals pro Tag trainiert wird. Wir versuchen, in jedem Jahr die Trainingsumfänge zu steigern. Seit dem vergangenen Winter absolvieren wir an zwei Tagen in der Woche sogar drei Trainings pro Tag. Da ist genügend Regenerationszeit entscheidend.

Wie sehen die Ansprüche an eine moderne Trainingsinfrastruktur im Schwing-sport aus?

Als ich mit dem Schwingen angefangen habe, trainierten wir in einem Luftschutzkeller mit Sägemehl. Mittlerweile sind viele Schwinghallen sehr gut ausgerüstet. Eine moderne Schwinghalle verfügt über eine gute Lüftung, über qualitativ gutes Sägemehl und Garderoben. Mittlerweile nutzen wir auch Kameras und Bildschirme, das gibt dem Training mehr Qualität.

Welche Rolle spielt die Infrastruktur für das Krafttraining?

In Solothurn konnten wir zum ersten Mal von der Möglichkeit profitieren, vor dem Training auf dem Ergometer die Ausdauer zu trainieren oder eine Krafteinheit einzubauen. So können zwei bis drei zusätzliche Trainingseinheiten pro Woche absolviert werden, das wirkt sich früher oder später natürlich positiv auf die Qualität des Schwingens aus.

Was bedeutet die neue Schwinghalle für den Schwingsport?

Mit der neuen Schwinghalle entsteht in Magglingen ein top Ort, um im Rahmen der Spitzensport-RS und der -WKS zu trainieren. Aber auch der Breitensport profitiert: Es können Trainingslager von Schwingclubs und Verbänden sowie Kurse für J+S-Leitende durchgeführt werden. Das ist super für den Schwingsport. Ausserdem wird der Schwingsport so physisch in Magglingen verankert. Das ist ein Zeichen dafür, dass man

in der Schweiz auf den Schwingsport setzt. Es ist ein Privileg, so eine Halle zu haben.



Quelle Bild Matthias Glarner: VBS



Quelle Bild Gebäude BASPO: Ueli Känzig



Quelle Bild Gebäude BASPO: Ueli Känzig



Quelle Bild Gebäude BASPO: Ueli Känzig

FÜHRUNG BASPO-GELÄNDE

Künftig wird für die Einwohnerinnen und Einwohner der Gemeinde Leubringen-Magglingen zweimal jährlich eine Führung über das BASPO-Gelände durchgeführt. Die nächste Führung findet am 17. September statt. Anmelden können Sie sich auf der Seite www.baspo.ch/gemeinde.

PRIMARSCHULE LEUBRINGEN

Die Welt rund um das Thema Energie

EINLEITUNG

«Graines de chercheurs» ist ein Bildungsprojekt mit Blick auf eine nachhaltige Entwicklung, welches seit 2010 vom Naturpark Chasseral und seinen Partnern angeboten wird. Jedes Jahr nehmen rund 20 Schulklassen daran teil. Im Schuljahr 2021/2022 erforschten die Schüler:innen der Klasse 7H der Primarschule Leubringen die Welt rund um das Thema Energie.

ERWÄRME SICH WER KANN

Am 25. Dezember 2021 nahmen wir an einem Workshop teil, bei dem wir versuchten, Wasser mit vorgegebenen Materialien zu erhitzen und zusätzlich einen Behälter möglichst gut zu isolieren, damit die Wassertemperatur erhalten bleibt. Zwei Studierende, die Experten auf diesem Gebiet sind, halfen uns, das Experiment besser zu verstehen. Es war mega!



Eine Konstruktionsskizze von Théodore Gurtner, Louis Rohrer, Tristan Grosclaude

WALDWORKSHOPS ZUM THEMA HOLZENERGIE

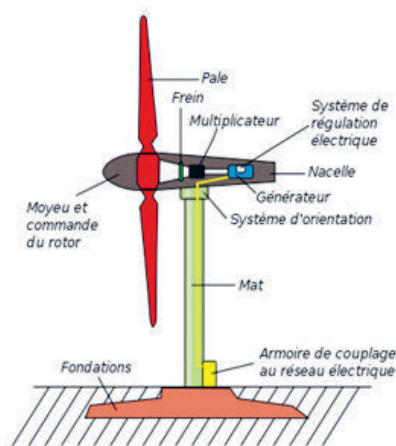
Am 10. Mai 2022 sind wir in den Wald von Leubringen gegangen und haben verschiedene Aktivitäten durchgeführt. Angefangen haben wir mit einem Mini-Feuer. Anschließend haben wir es geschafft, das Alter eines Baumes zu bestimmen und haben ein Baumquiz gemacht. Die Klasse wurde über die Gefahren des Fichtenborkenkäfers und dessen Auswirkungen auf die Natur aufgeklärt.

Am 7. Juni 2022 gingen wir erneut in den Wald, dieses Mal jedoch in Orvin. Dort haben wir mithilfe von Förster und Holzfaller Michael einen Baum gefällt. Er zeigte

uns die Ausrüstung eines Holzfallers und später fällten wir mit ihm einen von Käfern befallenen Baum. Vor dem Fällen erklärte uns Michael die Aufgaben eines Försters und die Gefahren, welche im Wald lauern.

Ladina Gentile, Lucas Barbery, Maxine Gosteli & Paulin Camuzet

Am Tag von Mont-Soleil, auf dem Weg zum Windräderpark nahmen wir an verschiedenen Aktivitäten teil, beobachteten einige Windräder und durften sogar eines davon besichtigen.



Bevor wir das Solarkraftwerk besuchten, versuchten wir, Schokolade mithilfe der Sonnenenergie zu schmelzen. Die Wolken machten uns dann jedoch einen Strich durch die Rechnung. Schade!



Wir besuchten auch noch ein Kraftwerk für Solaranlagen. Dort lernten wir, dass es zwei verschiedene Arten von Solaranlagen gibt: Die thermischen Solaranlagen, welche Wärme produzieren, und die photovoltaischen Solaranlagen, welche für die Produktion von Elektrizität sorgt.

Alle waren von diesem Tag begeistert, er war einfach toll.

Von Marley, Timéo, Serge et Léandro



ENERGIE AUS WASSERKRAFT

Besuch beim Moulin de Bayerel in Saules (NE). Am 7. April 2022 haben wir eine ehemalige Mühle in Saules mit der ganzen Klasse und ein paar Kameramännern besucht. Ja, richtig gelesen: Kameramänner. Wir wurden nämlich für das Fernsehprogramm «Eureka» des Senders «Canal Alpha» gefilmt. Wir haben auch einige kleinere Aktivitäten gemacht, z.B.:

- Bau eines solarbetriebenen Holzbootes mit anschließendem Rennen.
- Eine Führung durch die verschiedenen Anlagen und Einrichtungen.
- Die Reise machten wir bis nach Neuenburg mit dem Zug und stiegen dann auf einen Bus um, welcher uns nach Saules fuhr.
- Wir sprachen auch über verschiedene Formen von erneuerbarer Energie.

- Bei der Mühle hatte es zwei Solaranlagen, einen Bach, der die Mühle antreibt, und viele weitere interessante Dinge.
 - Die Mühle wurde komplett renoviert und man hat entschieden, nur erneuerbare Energien für ihren Betrieb zu fördern.
- Fazit zur Reise: Die ganze Klasse fand unseren Ausflug super, insbesondere das Bootrennen und das faszinierende Panorama, welches sich vor unseren Augen erstreckte.

Von Angéline Schorpp, Christina Amgwerd, Imanouel Aufranc



SCHLUSSFOLGERUNG

Die gesamte Klasse 7H und ihre Lehrerin danken dem Naturpark Chasseral für die grossartigen Erfahrungen, welche sie sammeln durften. Dank gebührt auch der Gemeinde Leubringen und ihren Einwohner:innen, welche durch ihre Mitgliederbeiträge unserer Schule die Teilnahme an solchen Aktivitäten ermöglichen.

::

SOCIAL MEDIA

NEU FINDEN SIE UNS AUCH AUF DEN KANÄLEN DER SOCIAL MEDIA:



La Lisière Evilard

FOLLOW US ON



la_lisiere_evilard



«DER BEGEHBARE ADVENTSKALENDER»

Adventsfenster Evilard 2022

Die Ausgabe 2022 steht zwar noch nicht gerade vor der Tür, dennoch hat die Organisation bereits begonnen. Wir laden alle potentiellen Fensterdekorateur:innen herzlich ein, uns ihr Interesse jetzt schon mitzuteilen.

Ende August bekommen alle Angemeldeten den Doodle-Link. Somit kann das Wunschdatum für die eigene Fensteröffnung eingetragen werden. Die Einteilung gilt als definitiv ab dem 30. September 2022.

Jeder Teilnehmer gestaltet seine Fensteröffnung nach eigenen Vorstellungen: ob

nur das Fenster beleuchtet wird, ob dazu ein Apéro serviert wird, ob Nachbarn einen kreativen Beitrag leisten, ob ein kleiner Event stattfindet, vielleicht mit Musik und Geschichten – dem Wirken sind kaum Grenzen gesetzt. Wichtig ist uns das Gemeinschaftserlebnis über die Generationen hinweg.

Wir zählen auf Ihr Engagement und Kreativität. Auf diese Weise wird unser Dorf vom 1. bis zum 31. Dezember 2022 erneut facettenreich erstrahlen zur Freude aller Bewohnerinnen und Bewohner.

KONTAKT AB SOFORT:

Dominique Roth,
domi.roth@bluewin.ch
079 501 06 19 (abends)

MIT HERZLICHEM GRUSS
ANNE BERNASCONI UND
DOMINIQUE ROTH ::

NATUR SCHULE SEE LAND KURSE IN EVILARD-MAGGLINGEN:

Sonntag, 04.09.2022 in Magglingen um 10:30

für Erwachsene und Jugendliche
Lebensgemeinschaft Pilz/Baum (d)
Ohne Wald keine Pilze, ohne Pilze kein Wald 2022-F40



Sonntag, 18.09.2022 (Ausweichtermin) in Magglingen

um 10:30 für Erwachsene und Jugendliche
Lebensgemeinschaft Pilz/Baum (d)
Ohne Wald keine Pilze, ohne Pilze kein Wald 2022-F40

Donnerstag, 22.09.2022 in Evilard um 18:00

für Erwachsene und Jugendliche ab 14 Jahren
Einheimische Säugetiere (d)
Maus ist nicht gleich Maus: Rodentia und Insectivora 2022-F14.5

Samstag, 12.11. in Evilard um 13:30

für Erwachsene und Kinder in Begleitung ab 6 Jahren
Duftwerkstatt (d)
Tauchen Sie ein in die sinnliche Welt der Düfte 2022-F37

Weitere Informationen, Anmeldung und weitere Kurse auf der Website:
<https://www.natur-schule-see-land.ch/>

UNTERSTÜTZUNG UND BEGLEITUNG

Gerne stelle ich mich an Ihre Seite, um Ihnen bei der Erledigung von Alltagsarbeiten oder auch bei speziellen Aufgaben behilflich zu sein. Der praktische Alltag kann kleinere oder grössere Tücken mit sich bringen, die unter Umständen schwerlich alleine zu bewältigen sind. Putzen, pflegen, hegen, bewegen, räumen, klären; ich helfe Ihnen.

Olivia Borer

Tel. 032 322 96 92
E-Mail: olivia.borer@protonmail.com



- GRUND-/BEHANDLUNGSPFLEGE
- SPITEX-24H-NOTRUF
- WUNDMANAGEMENT
- PALLIATIVE CARE
- PSYCHIATRISCHE PFLEGE
- KINDERSPITEX
- KOMFORTLEISTUNGEN VON BELLEVIE SUISSE AG
- SOINS DE BASE / SOINS INFIRMIERS
- SPITEX-24H-APPEL D'URGENCE
- SOINS DES PLAIES
- SOINS PALLIATIFS
- SOINS PSYCHIATRIQUES
- SOINS PÉDIATRIQUES À DOMICILE
- PRESTATIONS DE CONFORT DE BELLEVIE SUISSE SA

www.spitex-biel-regio.ch
info@spitex-biel-regio.ch
Tel 032 329 39 00



Standorte/Antennen: Biel-Bienne · Evilard-Magglingen · Pieterlen/Lengnau

praktische Arbeiten aller Art
SPACECLEARING Wohnberatung
Lebensberatung HANDAUFLEGEN
FÜRSORGE seelische Betreuung
sterbebegleitung Heilpflanzen
spazieren Haushaltung
einrichten spielen
zuhören ORDNEN
KOCHEN REINIGEN
renovieren gestalten
GARTEN malen
Dekoration

Pflege Tiere WERKEN KUNST

Olivia Borer

Ich biete tages- oder halbtagesweise private Betreuung im Raum Evilard, Biel und nahe Umgebung. Hilfe im praktischen Alltag für Kinder und Erwachsene.

WWW.FCEVILARD.CH

Unser Angebot



MITTAGESSEN IM CAFÉ LA LISIÈRE

Geniessen Sie in familiärer Umgebung ein gepflegtes **Mittagsmenu für Fr. 19.–** (Suppe, Salat, Hauptgang, Dessert). Auf unserer Homepage finden Sie den Menüplan für die laufende und folgende Woche.

WWW.LA-LISIÈRE.CH

Wir freuen uns auf Ihren Besuch!



BRIEF VON KATHRIN MÖRI

Abschied

Im 2011 habe ich meine Stelle im La Lisière angetreten. Nun nehme ich Abschied vom schönsten Arbeitsplatz, den man sich vorstellen kann. Das La Lisière ist ein besonderer Ort. Es liegt an der Lage, der Architektur und natürlich den Menschen, die hier Arbeiten und Leben.

Unter der Leitung von Ruth Caspard habe ich ein ausgezeichnet geführtes Haus kennengelernt. Die Zusammenarbeit mit Ruth habe ich sehr geschätzt. Die Arbeit in der Buchhaltung hat mir immer sehr viel Freude gemacht. Sie war vielseitig, da der Kontakt mit den Heimbewohnern und den Mitarbeiter Teil meiner Arbeit war.

Im 2018 wurde mir für knapp ein Jahr die Geschäftsführung ad interim übertragen. Es war eine sehr intensive Zeit. Dank der Unterstützung aus dem Verwaltungsrat und den damaligen Mitarbeiter:innen Jolanda Fahrner, Ursula Ackermann, Patrick Brägger, Vito Dracovic und Daniela Perrin konnten wir alle diese Zeit gut meistern. Es ist eine Erfahrung, die ich nicht missen möchte.



Kathrin Möri
11 Jahre im La Lisière
Buchhaltung und
Stv. der Geschäftsleitung

*Alles Gute zum wohlverdienten
 Ruhestand und vielen herzlichen Dank
 für den tollen Einsatz all die Jahre*

Nachdem Daniel Stähli das La Lisière während vier Jahren erfolgreich geführt hat, finde ich es schön, dass mit Yvonne Basile wieder eine Einwohnerin von Evillard für die Geschicke des Alters- und Pflegezentrums verantwortlich ist.

Nun beginnen für mich die grossen Ferien. Ich freue mich auf die Zeit, die jetzt kommt, werde aber das La Lisière bestimmt nicht vergessen. Meine besten Wünsche gehen an alle, die mit mir gearbeitet haben und an die Heimbewohner, welche mir zum Abschied ein Vogelhaus, geschmückt mit ihren Fingerabdrücken geschenkt haben.

KATHRIN MÖRI,
 STV. GESCHÄFTSFÜHRUNG ::

MAHLZEITENSERVICE

Wir liefern Ihnen am gewünschten Tag das Menu in einem Wärmetransportbehälter.

Die Lieferung erfolgt zwischen 11 und 12 Uhr, an 365 Tagen des Jahres.

Komplettes Menu mit Suppe, Hauptgang, Dessert Fr. 19.– (inklusive Lieferung)

Das Küchenteam gibt Ihnen gerne weitere Auskunft

☎ 032 328 50 74

CATERING

Etwas zu feiern?

La Lisière bietet einen tollen Catering-Service an.

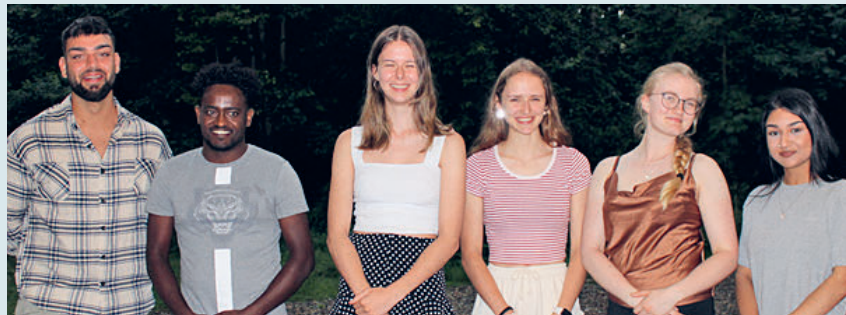
Melden Sie sich direkt beim Küchenteam.



☎ 032 328 50 74

LERNENDE

Wir gratulieren unseren Lernenden zum Diplom und wünschen Ihnen alles Gute auf dem weiteren Berufsweg

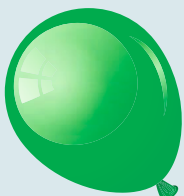


Felix Baumgartner (Fachmann Gesundheit), **Michaele Ande** (Unterhaltspraktiker), **Johanna Saucy** (Köchin), **Luana Villars** (Fachfrau Gesundheit), **Lina Schultz** (Fachfrau Gesundheit), **Derya Ghanbari** (Assistentin Gesundheit und Soziales)

ES WIRD GEFEIERT:

Am Samstag, 03. September findet unser Heimfest statt. Von 11.00 – 15.00 Uhr sind unsere Türen für alle geöffnet.

Kommt vorbei und lasst Euch kulinarisch verwöhnen, für Musik und Spiel ist auch gesorgt.



Wir freuen uns

OFFENE GARTENFENSTER

Offene Gartenfenster – gemeinsam holen wir die Natur zurück

Für eine Aktion im Sommer 2023 suchen wir naturnahe Gärten, deren Besitzer:innen ihre Türen für andere öffnen, sich gerne austauschen und dazu lernen wollen.

Nächstes Jahr im Sommer wollen wir in unserer Gemeinde einen Gartenrundgang der besonderen Art organisieren. Angelehnt an die bereits etablierte Aktion «Adventsfenster» wollen wir Gartenbesitzer:innen, die sich für naturnahes Gärtnern interessieren, zusammenbringen. So können wir uns vor Ort austauschen und dazulernen.

Und so funktioniert: Der/die Gartenbesitzer:innen sucht sich einen Termin aus, öffnet an diesem Tag seinen/ihren Garten für Interessierte, bietet für alle einen kleinen Apéro an und bekommt dafür – wenn gewünscht – eine kostenlose Beratung bzw. Einschätzung eines*r Experte*in – und natürlich Kontakt zu vielen anderen, die ein gemeinsames Ziel haben – die Natur zurück-

zubringen. Um die Organisation, den Expert/ die Expertin und Info-Material kümmert sich das «Netzwerk lebendige Gärten». Wer möchte, kann das offene Gartenfenster gerne auch mit einem kulturellen Ereignis ergänzen (Musik, Kunst, etc...).

Anmeldung:

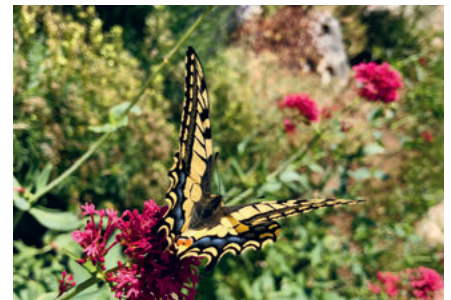
bis 30. September 2022 an gartenfenster@gmx.net

Initiiert wurde das «Netzwerk lebendige Gärten» von Prisca Müller (Wildkräuterkurse MüZu, Ortsverein Magglingen), Marlyse Siegrist (Natur Schule See Land, Leubringen), Samantha Hübscher (Küchenchefin Tagesschule) und Heidi Schmidt (i. A. Umweltberaterin, Magglingen). Um ein richtiges Netzwerk zu werden, braucht es aber noch weitere Interessierte. Lust, mitzumachen? Sehr gern! Bitte melden unter gartenfenster@gmx.net. Das Projekt «Gartenfenster» entsteht in Zusammenarbeit mit der Natur Schule Seeland, dem Ortsverein Magglingen und dem Verein «wild & schön».

Hintergrund: Weltweit sterben immer mehr Tiere und Pflanzen aus, denn der Platz,

den die wachsende Bevölkerung braucht, zerstört Böden und Lebensräume. Das ist auch in der Schweiz nicht anders. Irgendwelches Grün im Dorf zu haben, hilft da nicht weiter, denn unsere Gärten bieten oft keinen Lebensraum für einheimische Pflanzen und Tiere. Mit Tieren sind in diesem Zusammenhang natürlich nicht unbedingt Füchse, Rehe und Dachse gemeint, sondern eher die abertausend Schmetterlinge, Bienen, Käfer und Würmer, die es alle braucht, um Blüten zu bestäuben, den Boden aufzulockern, Wasser zu reinigen, Humus entstehen zu lassen – und die dadurch nichts weniger als verantwortlich für unsere Lebensgrundlage sind. Gemeinsam und lokal können wir viel bewegen!

BILDER: SACHA MEIER, BERNADETTE EBERHARD UND MARLYSE SIEGRIST ::



NATURGARTEN

GARTEN MÄRCHEN

für Menschen von 5 bis 101 Jahren

Sonntag 4. September 15 Uhr

Ein Menschheitstraum:

Die Erde in einen blühenden Garten zu verwandeln.

Wer Träume verwirklichen will,
muss tiefer träumen und wacher sein als
andere. *(Karl Foerster)*

**Anmeldung für Gartenmärchen
erwünscht – Kollekte**

Information: 032 / 322 08 03 oder
e-Mail: info@wildkraeuterkurse.ch

**Der Naturgarten ist zur Besichtigung
offen ab 14 Uhr bis 18 Uhr**

Gärten – bunt und vielfältig wie das Le-
ben – haben schon seit jeher die Seele
des Menschen berührt, getröstet, genährt,
beflügelt.

Erzählerinnen des Märchenkreises Belena
erzählen frei lebendige Geschichten und
Märchen.

Herzlich willkommen

**im Garten von Hans Peter & Prisca MüZu,
Burgerweg 36, Magglingen**



Foto: MüZu Magglingen



(c) Vegetica



JEDER VERKAUFSPROZESS
BEGINNT MIT EINER **KOSTEN-
LOSEN KURZBEWERTUNG**
IHRER LIEGENSCHAFT!

Ich freue mich auf Ihre Kontaktaufnahme
Tobias Fehr



**PROFITIEREN
SIE JETZT!**



FEHR IMMOBILIEN AG
ch. des Britannières 30
CH-2533 Evillard

Tel. +41 32 323 00 28
Fax +41 32 323 00 29

www.fehr-immobilien.ch
info@fehr-immobilien.ch

TAGESSCHULE

Wildkräuter und essbare Blumen

Samantha Hübscher, Küchenchefin an der Tagesschule, sorgt dafür, dass es an der Schule einen Garten gibt, um den sich die Schüler:innen kümmern können.

Angefangen hat alles 2020 mit einem Projekt, das sie innerhalb ihrer Ausbildung zur Umweltberaterin umsetzte: Wildbiene Emig deckt den Tisch. Seitdem gibt es neben einem Lehmofen mehrere Beete im Garten der Kindertagesstätte bei der Schule, gestaltet nach dem Prinzip der Mischkultur. Der Fokus liegt auf Wildkräutern und essbaren Blumen, aber auch Gemüse ist mit dabei.

Die Schüler:innen können mithelfen oder auch einfach nur beobachten: «Neulich ha-

ben wir entdeckt, dass am Fenchelkraut die Eier eines Schmetterlings hingen», erzählt Samantha. «Wenn wir Glück haben, können wir im nächsten Jahr beobachten, wie aus den Raupen Schmetterlinge werden.» Ziel des Schulgartens ist, dass sich die Kinder eigenständig engagieren, einen Bezug zu Natur und Nahrung bekommen, aber auch etwas über naturnahes Gärtnern lernen: ohne Dünger und Insektenschutzmittel.

In den dritten Klassen gibt es seit 2022 ausserdem die Aktion «Klassenbeet», bei der die Schüler:innen sich um Aufzucht, Aussaat, Pflege und Ernte kümmern und am Ende sogar etwas daraus kochen.

Ebenfalls seit diesem Jahr ist Samantha mit der Schule im Garten am Ortseingang von Leubringen aktiv. Sie hat das Gemeinschaftsprojekt «gerettet», denn es fand sich niemand, der den Gemeinschaftsgarten auf dem Areal des früheren Friedhofs weiter

führen wollte. Das Stück Land im Rahmen des Schulangebots zu bewirtschaften sei allerdings schwierig, denn es sei kaum möglich, innerhalb einer Stunde dort hinzulaufen, etwas zu arbeiten und wieder an die Schule zurückzukehren. Nicht nur deshalb, sondern auch, weil es ein Gemeinschaftsprojekt bleiben soll, wäre Samantha froh, es würden sich noch ein paar Unterstützer:innen finden. Interessierte können sich sehr gern direkt bei ihr melden: samantha.huebscher@bluewin.ch.

Ihr Dank gilt vor allem dem Schulleiter Stefan Wyss, der sie unterstützt, wo immer das möglich ist, und natürlich auch den Kindern, die mit viel Herzblut dabei sind. Froh ist Samantha ausserdem über die Unterstützung ihrer Kollegin Elise Perrel sowie Simona Petruzzi aus dem Dorf.

::



SUPEM

Der SUPEM kommuniziert mit Ihnen!

In den vergangenen Monaten hat der Verschönerungsverein Leubringen-Magglingen, SUPEM, Ressourcen in seine Kommunikationskanäle investiert. Wir freuen uns sehr, sie Ihnen heute durch diesen wunderbaren lokalen Kanal, das Info-Bulletin, vorstellen zu können:

www.supem.ch

Unsere neue Webseite ist aufgeschaltet! Sie ist übersichtlich, pragmatisch und kommt direkt auf den Punkt.

Sie finden dort direkt die meistgesuchten Informationen:

- Wann finden die nächsten Veranstaltungen statt?
- Wie kann man Mitglied werden?

info@supem.ch

Unsere Webseite kommt im Doppelpack mit unserer neuen E-Mail-Adresse: info@supem.ch. Wir laden Sie herzlich dazu ein, uns auf diesem Weg zu kontaktieren, falls Sie Anliegen oder Fragen haben. Mitgliedern wird empfohlen, unsere E-Mail-Adresse einzuspeichern, damit keine wichtigen E-Mails im Spam-Ordner verloren gehen.

SUPEM-PINNWÄNDE

An der Wand neben der alten Post (siehe Foto) finden Sie einen Aushängeplatz, der unserem Verein gewidmet ist. Zögern Sie

nicht, während Ihrem nächsten Spaziergang oder auf dem Weg zum Funi eine kurze Pause einzulegen und einen Blick darauf zu werfen.

SOZIALE MEDIEN

Auch auf den sozialen Medien sind wir anzutreffen! Unsere Instagram und Facebook-Seiten wurden veröffentlicht. Sie finden sie unter «SUPEM» oder als Link auf unserer Webseite.

KOMMENDE VERANSTALTUNGEN

Wir freuen uns darauf, Sie an den folgenden Veranstaltungen willkommen zu heissen:

10. September – SUPEM Stand am «Chlyne Dorrfest» – auf dem Schulhausplatz in Leubringen.

19. Oktober – Herbstausflug – Besuch der Umweltarena in Spreitenbach (Weitere Infos auf unserer Webseite – Anmeldung erforderlich).

2. Dezember – St. Nikolaus – auf dem Spielplatz Malvaux.

4. Dezember – Adventskonzert – im Gemeindsaal in Leubringen.

NEUHEIT

Das «Café Parentalité» kommt diesen Herbst! Ein Treffpunkt für frischgebackene Eltern mit dem Bedürfnis, sich zu vernetzen. Ein entspannter Austausch, Elternnetzwerke und die Entwicklung neuer Ideen stehen auf dem Programm.

Weitere Informationen finden Sie auf unserer Webseite und auf unseren sozialen Medien. Zögern Sie nicht, sich ab sofort per E-Mail unter info@supem.ch anzumelden. Wir werden Ihnen so schnell wie möglich antworten. Wir freuen uns sehr darauf, Sie kennenzulernen.

VERSTÄRKEN SIE UNSER DYNAMISCHES TEAM!

Der Vorstand sucht eine (mündlich und schriftlich) zweisprachige Person, die uns bei unseren Aktivitäten unterstützt und hilft, unsere aktive Zweisprachigkeit in der Kommunikation sowie bei den Aktivitäten beizubehalten. Zögern Sie nicht, sich bei Interesse bei uns zu melden. Wir freuen uns auf Ihre Kontaktaufnahme.

SUPEM-VORSTAND:

- Beat Dörfler, Präsident
- Aurélie Lesne-Gouillon, Vizepräsidentin
- Stéphanie Gaudin
- Maya Lötscher
- Loïc Geissbühler



Exécution de toutes les
installations électriques
télévision
téléphone
inst. pour ordinateur

Ausführung sämtlicher
Hausinstallationen
Fernsehen
Telefon
EDV



Villars Elektro Sàrl

Rue Principale 8
2533 Evilard

www.villars-elektro.ch

J. J. Gaillard

Tél. 032 322 82 22

Fax 032 323 72 61

info@villars-elektro.ch

Tél. 079 221 16 30

TRAILKIDZ

Trailkidz machen den Wald sauber

Mitte Juni trafen sich rund 30 Kinder und Erwachsene des Velo-Club-Maggingen-Evilard, um im Wald rund um Maggingen Müll zu sammeln und invasive Neophyten auszureissen. Müll fanden sie so gut wie keinen (eine alte Badehose war diesbezüglich die grösste «Beute»), dafür sammelten sie insgesamt elf Säcke voll mit Neophyten.

Invasive Neophyten sind Pflanzen, die bei uns nicht heimisch sind, sich aber schnell verbreiten und damit einheimische Pflanzen vertreiben. Ein Feld Goldruten (Foto 1) sorgte für Arbeit, ausserdem entdeckten

die Kinder viel Einjähriges Berufkraut (siehe Foto 2). Mit von der Partie waren auch Kids und Betreuer des Skiclubs Biel. Der Velo-Club-Maggingen-Evilard bedankt sich für die Unterstützung.

«Die Kinder waren voller Begeisterung dabei», sagt Ralph Rüdüsüli Laurent, Vorsitzender des Clubs, «und sie haben gelernt, dass man den Wald nicht nur für sein Vergnügen nutzen, sondern ihm auch etwas zurück geben kann – und dabei noch viel Spass hat.»

Mehr Infos zu Neophyten: neophyt.ch ::



Foto 1: Die Goldrute, ein invasiver Neophyt (noch vor der gelben Blüte).



Foto 3: Sechs volle Säcke mussten die Trailkidz in der Nähe des Fussballplatzes deponieren und später mit dem Auto abholen, da sie zu schwer waren, um sie per Velo wieder den Berg hochzufahren.



Mehr zu den Trailkidz:
www.trailkidz.ch



Foto 2: Ein Strauss Einjähriges Berufkraut: schön, aber schädlich für die Schweizer Umwelt.

GRUPE DES ROMANDES

Liebe Leserinnen und Leser

Wir hoffen, dass Sie einen schönen Sommer verbracht haben und ein paar Tage Erholung geniessen konnten. Sie sind herzlich eingeladen, uns bei einem unserer nächsten Kaffeetreffen oder beim Chlyne Dorffest am 10. September 2022 zu besuchen, wo wir einen Stand mit Gebäck, Kaffee und Popcorn betreiben werden.

Wir freuen uns, Sie bald und gesund wiederzusehen.

DER VORSTAND

DER GROUPE DES ROMANDES ::

CHOR EVILARD-MAGGLINGEN

Wir singen wieder

Auch bei uns hat die Pandemie Spuren hinterlassen. Dreimal konnten wir unser geplantes Konzert nicht durchführen und auch das traditionelle Magglinger Weihnachtsingen musste zweimal abgesagt werden. Seit dem Februar üben wir wieder regelmässig unter der Leitung von *Roberto Monti* und haben uns entschlossen, unser Konzert mit dem Thema «Planet» am Chlyne Dorffest vom 10. September 2022 zu präsentieren. Wir singen über unsere Erde und über die Gestirne Sonne, Mond und Sterne mit einem breiten Spektrum an musikalischen Richtungen. Ein aktuelles Thema! Wir freuen uns auch darauf, dass wir mit diesem Konzert am 29. Oktober in der Blanche Eglise in La Neuveville auftreten können.

Ende August sind wir wieder am Magglinger Berggottesdienst engagiert und das Magglinger Weihnachtsingen in der Kapelle Magglingen soll auch wieder stattfinden. Jeden Dienstagvormittag zwischen 10.15 und 11.15 Uhr ist eine Gruppe des Chors im La Lisière massgebend beteiligt am Singen mit den Pensionären. Besucher und Mitwirkende sind herzlich eingeladen.

Unsere Proben finden wie gewohnt am Dienstagabend von 19.45 bis 21.15 Uhr im Saal des Gemeindehauses statt. Neue Sängerinnen und Sänger sind jederzeit willkommen. Die Stimme verbessern, neue Lieder verschiedener Formen kennen lernen und einen freundschaftlichen Umgang pfle-

KONTAKTADRESSE:

Hans Altorfer,
Tel. 076 410 49 20;
Mail: hans.altorfer@bluemail.ch

gen sind unsere Hauptanliegen. Setzen Sie sich doch mit uns in Verbindung oder kommen Sie an einer der wöchentlichen Proben vorbei.

HANS ALTORFER,
 VORSITZENDER DES CHORS ::

ABENTEUERNATUR MAGGLINGEN

Ein 100-jähriger Verein

Aus dem «Arbeiterverein Kinderfreunde Biel» wird AbenteuerNatur

Vor hundert Jahren machten sich Eltern Sorgen um die Kinder, welche auf den Strassen der Stadt Biel herumlungerten. Sozialistisch gesinnte Lehrer gründeten 1922 einen Verein zur ausserschulischen Förderung der Arbeiterkinder.

Bald konnte der Verein in Magglingen Land erwerben und darauf eine einfache Schutzhütte bauen. Diese wurde mehrmals erweitert zur heutigen Unterkunft für Klassenlager. Auch für grössere Familienanlässe ist die Anlage geeignet.

Die ursprüngliche sozialistische Jugendarbeit hat sich zur Ökopädagogik gewandelt, der Verein stellt seine Liegenschaft in den Dienst der Umweltbewegung. So ist im zugehörigen Gelände ein Waldlehrpfad eingerichtet worden, der auch als Historischer und als Geologischer Lehrpfad



begangen werden kann. Diese Lehrmittel für Lagerwochen sowie Entdeckungspaziergänge in Biels Umgebung stehen auf der Homepage des Vereins jedermann gratis zur Verfügung.

Wie sehr sich die Welt innert 100 Jahren verändert hat, zeigt ein Blick auf die bewegte Vereinsgeschichte. Die illustrierte Fest-

schrift (31 Seiten) geht auch der Frage nach, aus welchen Gründen dieser Verein das seltene Jubiläum erreicht hat: www.abenteuernatur.ch

Zur geselligen Feier des Jubiläums ist auch die Bevölkerung der Gemeinde Evilard eingeladen am **Sonntag, 28. August, 12 – 17 Uhr, am Wald 31, Magglingen.** ::

AGENDA

25.08.2022

Groupe des Romandes

Café Amitié, la Lisière um 14.00

01.09.2022

Groupe des Romandes

Rencontre Café, la Baume 1 um 9.00

03.09.2022

La Lisière

Heimfest

10.09.2022

Chlyne Dorffest

29.09.2022

Groupe des Romandes

Café Amitié, la Lisière um 14.00

06.10.2022

Groupe des Romandes

Rencontre Café, la Baume 1 um 9.00

10.10.2022

Treff 64+ EvilardMagglingen – vom Kurort zur Eidg. Turn- und Sportschule
und zum BASPO
Gemeindsaal um 9.30 h

27.10.2022

Groupe des Romandes

Café Amitié, la Lisière um 14.00

03.11.2022

Groupe des Romandes

Rencontre Café, la Baume 1 um 9.00

06.11.2022 – 20.11.2022

EvilArt 2022

14.11.2022

Treff 64+ Evilard

Lotto

Baume 1 um 09.30

Neuzuzügerapéro

Gemeindsaal um 18.30

24.11.2022

Groupe des Romandes

Café Amitié, la Lisière um 14.00

01.12.2022

Groupe des Romandes

Rencontre Café, la Baume 1 um 9.00

Jungbürgerfeier, 18.00 – 22.00

12.12.2022

Treff 64+ EvilardAdventskaffee / Zvieri / Weihnachtsgeschichten
Gemeindsaal um 16.00

18.12.2022

Chor Evilard-MagglingenPatronat: Ortsverein Magglingen
Magglinger Weihnachtsingen
Kapelle Magglingen, 17.00

REGELMÄSSIGE ANLÄSSE:
• **Treff 64+ Evilard**

Jeden 2. Montag des Monats

KAFFEE/GIPFELI 09.30 Uhr im Gemeindsaal

• jeden 1. Dienstag im Monat

SENIORENKINO 14.15 Uhr Kino Apollo, Biel

• Jeden 2. Donnerstag des Monats

MITTAGSTISCH 12 Uhr im «La Lisière»

• jeden 3. Mittwoch des Monats

JASSEN / SPIELE 14.00 – 17.00 Uhr, Café «La Lisière»• **Chor Evilard-Magglingen**

Proben: Dienstags 19.45 – 21.15

Im Gemeindehaus Evilard

• **Gruppe Frauen Leubringen/Magglingen**

Jeden letzten Dienstag des Monats

Treffen im La lisière um 15.00

• **Seniorentreff Magglingen 60plus**

jeden 3. Mittwoch im Monat

10.00 Uhr in der Bergwirtschaft Hohmatt

WWW.LEUBRINGEN.CH
WWW.MAGGLINGEN.CH

IMPRESSUM
Herausgeberin

Einwohnergemeinde Leubringen-Magglingen

Tel 032 329 91 00/Fax 032 329 91 01

E-Mail: info@evilard.ch, www.leubringen.ch

Redaktion

Marie-Noëlle Hofmann (MNH), Chemin des Prés 3, 2533 Evilard

Tel. 079 281 46 02, E-Mail: mnshofmann@bluewin.ch

Übersetzungen

Sabine Nonhebel, Gemeindeverwaltung

Gestaltung/Druck

Courvoisier Gassmann AG, Biel/Bienne.

Inserate

Pro mm:

1-spaltig (56 mm) = Fr. 1.–

2-spaltig (118 mm) = Fr. 1.50

3-spaltig (180 mm) = Fr. 2.–

Redaktionstermine 2022**Artikel zum Übersetzen: bis am 10.**

Nr. 4/22: 20. Oktober

Auslieferung Ende des darauffolgenden Monats