

infobulletin

OFFIZIELLE INFORMATIONEN DER EINWOHNERGEMEINDE LEUBRINGEN-MAGGLINGEN

EDITORIAL

Zu dem Zeitpunkt, wo Sie dieses Editorial lesen, haben wir unser Bundesparlament bereits neu gewählt. Unsere Gesellschaft steht vor immer grösseren Herausforderungen – Klima, Inflation, Energiekrise, Migration, Digitalisierung – und trotzdem wurde der Wahlkampf mit einer bemerkenswerten Ruhe geführt. Kandidatinnen und Kandidaten gab es so viele wie noch nie und sie taten ihr Bestes, um ihren Bekanntheitsgrad sowohl in der physischen als auch in der digitalen Welt zu erhöhen. Eine echte Grundsatzdebatte über die Zukunft unseres Landes gab es jedoch nicht. Das ist schade, denn wir haben das Glück, in einer Demokratie zu leben, in der wir oft nach unserer Meinung gefragt werden. Und dennoch zieren wir uns. Angesichts der Tatsache, dass es keinerlei Gesellschaftsprojekt gibt, das mobilisiert, ist davon auszugehen, dass die Wahlbeteiligung erneut sehr bescheiden ausfallen wird. In diesem Zusammenhang war das von der Association Jura bernois.Bienne initiierte und von der Gemeinde unterstützte Projekt, vor dem 22. Oktober regelmässig die Wahlbeteiligung zu veröffentlichen, eine gute Idee. Nun bleibt abzuwarten, ob dies die Menschen dazu veranlasst hat, tatsächlich wählen zu gehen.

Eine gute Lektüre

MARIE-NOËLLE HOFMANN ::

INHALT

- 01 ORTSBUS
- 03 GEMEINDEPOLITIK
- 10 DORFLEBEN
- 19 VEREINE UND GRUPPEN

ORTSBUS

Einmal Magglingen und zurück



**EINFACH GÄBIG!
SIMPLEMENT GENIAL!**

ORTSBUS/BUS LOCAL
EVILARD-MAGGLINGEN

Jede halbe Stunde
Toutes les demi-heures de 6h à 23h + sa et di !

FARHPLAN/HORAIRE



Der Gemeinderat von Evilard hat am 19. September 2023 gemeinsam mit dem Bundesamt für Sport BASPO beschlossen, die Testphase für die Erweiterung des Fahrplans des Ortsbusses Leubringen-Magglingen auf den Abend und die Wochenenden um ein Jahr zu verlängern.

Wir freuen uns, Sie über die neusten Entwicklungen zum Ortsbus informieren zu können, der unsere schöne Gemeinde bedient. Wie Sie wissen, steht Ihnen seit dem 11. Dezember 2022 dank der gemeinsamen Finanzierung der Gemeinde und des Bundesamts für Sport BASPO der Ortsbus Leubringen – Magglingen zur Verfügung –

von Sonnenauf- bis Sonnenuntergang – und darüber hinaus! Der Bus verkehrt täglich von 6:00 bis 23:00 Uhr alle 30 Minuten, auch am Wochenende. Die Fahrt ist für Sie kostenlos.

Eine vielversprechende Testphase

Die einjährige Testphase hat bestätigt, dass diese Fahrplanausweitung sehr begrüsst wird. Die Rückmeldungen aus der Bevölkerung waren ausgesprochen positiv und die Benutzerzahlen erfreulich. Dieser Erfolg ermutigt die beteiligten Akteure und zeigt, welche willkommenen Auswirkungen ein erhöhtes Mobilitätsangebot auf die Lebensqualität unserer Gemeinschaft haben kann.

Verschiedene Werbemassnahmen

Um die Nutzung des Busses zu fördern, hat die Einwohnergemeinde die Bevölkerung mit verschiedenen Aktionen auf das neue Fahrplanangebot aufmerksam gemacht. Ein unverwechselbares Logo wurde entworfen und der Ortsbus erhielt ein modernes, leicht erkennbares Design. Wir sind überzeugt, dass die Ausweitung des Fahrplanes das Reisen zwischen unseren beiden Ortschaften erleichtert. Damit Sie die Abfahrtszeiten des Busses immer im Blick haben, haben wir einen informativen Flyer gedruckt und im Frühling an alle Haushalte von Leubringen und Magglingen verteilt. Auch wurde eine

integrierte Karte erstellt, die Ihnen das einfache Abrufen des Fahrplans ermöglicht und dank der Sie die benötigten Informationen überall dabei haben können (Flyer mit integrierter Karte sind am Schalter der Gemeindeverwaltung erhältlich).

Eine klare Zukunftsvision

Die Testphase, die ursprünglich im Dezember 2023 enden sollte, wird um ein weiteres Jahr bis Dezember 2024 verlängert. Dieser Entscheid erlaubt uns, einen genaueren Überblick über die Passagierzahlen zu erhalten, zumal die Statistiken wegen des längeren Ausfalls der Magglingenbahn nicht der Realität entsprechen. Die Verlängerung ermöglicht uns auch einen besseren Einblick in die Bedürfnisse der Bevölkerung.

Innovative Massnahmen für eine transparente Mobilität

Um die Auslastung präzise zu verfolgen, wird unser Partner Funicar einen automatischen Zähler installieren, der den Blick auf die Passagierzahlen sowie eine Echtzeitauswertung der Daten ermöglicht. Die Benutzer werden so die Möglichkeit haben, über die SBB-App die Fahrpläne zu konsultieren und sich über allfällige Verspätungen zu informieren. Zudem werden die Haltestellen über Lautsprecher angekündigt.

Zusammen in eine Zukunft mit besseren Verbindungen

Der Ortsbus Leubringen-Magglingen bringt sie sicher zur täglichen Arbeit, zu abendlichen Sitzungen, zum Sport ins BASPO, zur Schule, zum Coiffeur, zum Einkaufen, ins Restaurant oder einfach nur zum Spazieren an die Sonne. Dank dem neuen, angepassten Fahrplan und der Abstimmung mit den Buslinien 5, 6, 8 und 11 der Stadt Biel und dem SBB-Fahrplan können Sie Ihr Auto getrost zuhause lassen und von den Seilbahnen in Magglingen oder Leubringen in Biel ohne Wartezeiten in den Bus umsteigen.

Zusammenfassend lässt sich sagen, dass diese Ausweitung des Ortsbusfahrplans einen bedeutenden Wendepunkt in unseren Bemühungen um eine leichter zugängliche und effizientere Mobilität darstellt. Zusammen gestalten wir eine Zukunft, in der die Mobilität mit dem öV für alle besser zugänglich ist und in der sich alle mit Leichtigkeit in unserer wunderschönen Gemeinde fortbewegen können.

CHRISTOPHE CHAVANNE,
GEMEINDESCHREIBER ::

Tipps von Madeleine Deckert, Gemeindepräsidentin

Einmal abends oder am Wochenende mit dem Ortsbus von Leubringen nach Magglingen ins Restaurant End der Welt, in die Crêperie oder in die Bergwirtschaft Hohmatt einkehren und vielleicht bei Vollmond nach einem feinen Dessert wieder zurück.

Bushaltestelle der Hochschule Lärchenplatz in Magglingen

Im Gebäude der Hochschule Lärchenplatz in Magglingen sind das Swiss Olympic Medical Center sowie die Räume für die Leistungsdiagnostik und Büros untergebracht. Dieses Gebäude wird Ende Oktober 2023 fertiggestellt und zwischen Mitte November 2023 und Januar 2024 schrittweise in Betrieb genommen. Über 100 Mitarbeitende werden in den neuen Räumlichkeiten arbeiten. Um den Zugang zum Gebäude mit den öffentlichen Verkehrsmitteln zu erleichtern, ist der Bau einer neuen Bushaltestelle für den Ortsbus vorgesehen. Diese soll die Anforderungen von Procap erfüllen (Zugänglichkeit der Bushaltestelle für Personen mit eingeschränkter Mobilität). Ihr endgültiger Standort wurde festgelegt und ihre Planung sowie das Baubewilligungsverfahren sind in Vorbereitung. In der Zwischenzeit wird ab November 2023 eine provisorische Bushaltestelle aufgestellt. Diese wird bergwärts direkt vor dem Eingang des neuen Gebäudes stehen und talwärts rund 20m in Richtung der Alten Sporthalle.

Verlängerung der Buslinie in den unteren Dorfteil

Der Bau einer Buswendeschleife ist für 2026/2027 vorgesehen. Die Bauarbeiten werden in Zusammenarbeit mit dem Tiefbauamt des Kantons Bern im Rahmen der Sanierung der Kantonsstrasse durchgeführt. Sie erschliesst zum einen den unteren Teil des Dorfes mit dem öffentlichen Verkehr, zum anderen wird dadurch auch die Sicherheit der Schulkinder erhöht, da der Bus nicht mehr auf dem Basketballplatz der Primarschule wenden muss.

Schulkinder der Gemeinde werden somit vom Dorfzentrum aus einen kurzen gemeinsamen Schulweg bis zum Schulzentrum haben. Die Kinder aus Magglingen werden bereits heute durch eine Person der Gemeinde begleitet. Dies wird zukünftig auch auf dem Teil des Weges der Fall sein, den die Kinder zu Fuss zurücklegen.



Gepflegt zuhause

Weil Sie sich zuhause am wohlsten fühlen

Unser Angebot für Sie

- Grund- und Behandlungspflege
- Spitex-24h-Notruf (Partnerangebot)
- Wundmanagement
- Palliative Care
- Psychiatrische Pflege
- Kinderspitex

Telefon: 032 329 39 00
 Weitere Informationen auf unserer Website
spitex-biel-regio.ch



SPRECHSTUNDEN DER GEMEINDEPRÄSIDENTIN

Haben Sie ein Anliegen oder eine Anregung? Die Gemeindepräsidentin begrüsst Sie gerne zu einem persönlichen Gespräch. Die Sprechstunde der Gemeindepräsidentin findet einmal im Monat statt.

Die letzte Sprechstunde im 2023:
14.12.2023 11.00 – 12.00 Uhr

Die Daten für das 1. Halbjahr 2024 werden zu einem späteren Zeitpunkt bekannt gegeben.

Eine Voranmeldung ist nicht nötig. Sollten Sie an diesem Datum verhindert sein, arrangiert die Gemeindeverwaltung gerne einen anderen Termin für Sie.

GEMEINDEVERWALTUNG EVILARD ::



Fahrten in Evilard/Maggingen Fr. 5.-
 Für längere Fahrten gibt Ihnen **active** gerne Auskunft.
 Hätten auch sie Lust und Zeit in unserem Team als FahrerIn mitzumachen?
active-evilard-maggingen dankt Ihnen für Ihr Interesse.

Wir sind für Sie da!

Zum Beispiel mit unserem Fahrdienst.



032 329 91 12
active@evilard-maggingen.ch



Für alle GRATIS!

FARHPLAN/HORAIRE




Jede halbe Stunde von 6 bis 23 Uhr + Sa und So!
 Toutes les demi-heures de 6h à 23h + sa et di!

GRATUIT pour tous!

GEMEINDERAT

Entscheide

An seinen Sitzungen vom 22. August zum 3. Oktober 2023 hat der Gemeinderat u.a. folgende Entscheide getroffen:

GEMEINDERAT VOM 22. AUGUST 2023 Reglement über das Abstimmungs- und Wahlverfahren vom 11. Juni 2011

Immer mehr Bürgerinnen und Bürger entscheiden sich bei kantonalen und eidgenössischen Abstimmungen und Wahlen für die briefliche Stimmabgabe, und die Zahl der Personen, die sich persönlich in ein Stimmlokal begeben, nimmt stetig ab.

Aus diesem Grund wird vorgeschlagen, den Zeitraum, in dem das Stimmküvert beim Briefkasten der Gemeindeverwaltung eingeworfen werden kann, bis Sonntagmorgen, Tag der Abstimmung/Wahl, um 08:00 Uhr zu verlängern (zurzeit ist dies bis am Samstag vor der Abstimmung/Wahl um 17:00 Uhr möglich). Mit dieser Massnahme soll die Teilnahme vereinfacht werden und mehr Zeit bleiben, das Stimm- und Wahlrecht wahrzunehmen. Zudem wird vorgeschlagen, die Stimmlokale von 10:00 bis 11:00 Uhr (statt von 10:00 bis 12:00) zu öffnen. Die Reduktion der Öffnungszeiten der Stimmlokale am Abstimmungstag erlauben eine schnellere Bekanntgabe der Resultate.

Der Gemeinderat stimmt diesen Änderungen des Reglements über das Abstimmungs- und Wahlverfahren zu. Sie werden zur Vorprüfung an das AGR weitergeleitet und anschliessend der Gemeindeversammlung im Dezember 2023 zur Genehmigung vorgelegt.

Finanzierung Installation der neuen Holzsnitzelheizung

Im Rahmen des Fernwärmenetzprojekts wird in den Räumlichkeiten des Landwirtschaftsbetriebs von Herrn Daniel Villars eine Holzsnitzelheizung mit einer Leistung von 500 kW installiert. Dieser wird auch Eigentümer dieser Installation. Die Gemeinde Evilard kauft Herrn Villars die erzeugte Energie ab und verkauft sie an ihre Kunden weiter (an das Fernwärmenetz angeschlossene Gebäude). Es wird die Gesamtheit der produzierten Wärmeener-

gie geliefert, wodurch die gesamte Energie verkauft werden kann. Daher beschliesst der Gemeinderat, ein Darlehen von maximal CHF 400'000.00 für die Investition zu gewähren, die Herr Villars für die Inbetriebnahme der neuen Holzsnitzelheizung tätigen muss. Da dieses Darlehen im Rahmen der von der Gemeindeversammlung am 05.12.2022 beschlossenen Gemeindefaufgabe «Gemeindefernheizungen» gewährt wird, wird es im Verwaltungsvermögen verbucht und ist als Investition zu betrachten. Diese Entscheidung war nicht Gegenstand eines fakultativen Referendums.

Provisorischer Transitplatz für ausländische Fahrende in der Region Seeland – Biel/Bienne

Der Gemeinderat spricht einen Zusatzkredit von CHF 9'500 für die Jahre 2023-2024 und genehmigt den Leistungsvertrag mit der Stadt Biel betreffend die finanzielle Beteiligung unserer Gemeinde am provisorischen Transitplatz auf dem Gemeindegebiet von Biel.

Ersatz der Trinkwasserleitungen (2. Etappe)

Nach der 1. Etappe der Sanierung der Route Principale durch den Kanton war in der zweiten Etappe auch der Ersatz der Wasserleitungen in der Route Principale vorgesehen. Diese neuen Leitungen sollten eine Lebensdauer von rund sechzig Jahren haben. Der Gemeinderat hat im Zusammenhang mit den vom Kanton durchgeführten Sanierungsarbeiten der Route Principale einem rückwirkenden Verpflichtungskredit von CHF 45'000 zugestimmt. Dieser Kredit betrifft die Lieferung und Verlegung dieser Wasserleitungen in der Route Principale in Evilard auf einem Abschnitt von ca. 160 Metern. Der Gemeinderat genehmigt die Ausführung dieser Arbeiten durch den Wasserdienst Evilard, in Zusammenarbeit mit der Firma Bessire SA in Péry.

Kauf des ursprünglichen Brunnens «Baume 1»

Der Gemeinderat hat einem Zusatzkredit von CHF 12'500.00 für den Kauf des ursprünglichen Brunnens «Baume 1» zugestimmt. Dies bringt dem Eigentümer eine angemessene Entschädigung und hilft bei der Bewahrung unserer lokalen Geschichte.

Zusicherung des Gemeindebürgerrechts

Der Gemeinderat hat beschlossen, Herrn und Frau Kaiser Hanisch Nikolaus, Melanie und ihren Kindern Benno und Toni die Zusicherung des Gemeindebürgerrechts zu erteilen.

GEMEINDERAT VOM 5. SEPTEMBER 2023 Veloweg zwischen Leubringen und Biel

Die Verbindung zwischen Biel und Leubringen führt über Strassen innerorts und ausserorts. Diese weisen, auf einem Grossteil der Strecke, für Velofahrende erhebliche Mängel auf. Die Stadt Biel, die Gemeinde Evilard und das Bundesamt für Sport BASPO haben mehrfach interveniert, um eine Verbesserung der Verbindung Biel-Leubringen-Magglingen für Velofahrende zu erwirken, insbesondere im Bereich der Sicherheit. Das Büro Transitec aus Bern wurde mit einer Machbarkeitsstudie für einen Veloweg Leubringen-Biel betraut. Der Kanton hat dazu zu verschiedenen Sitzungen mit den betroffenen Partnern eingeladen (Stadt Biel, Burgergemeinde Biel, Pro Velo und Einwohnergemeinde Evilard). Diese Studie wurde in der Arbeitsgruppe «Mobilität in Leubringen und Magglingen» behandelt. Vorgeschlagen wird die Variante entlang des Waldrandes nördlich des Spitalzentrums Biel über das Rückhaltebecken bis zum Chemin sur Beaumont in Leubringen, auch wenn diese den Bau eines neuen Weges durch den Wald erfordert. Auf Empfehlung der Arbeitsgruppe begrüsst der Gemeinderat die gewählte Variante.

Er ersucht das Tiefbauamt des Kantons Bern, die Arbeiten an der gewählten Variante fortzusetzen.

**GEMEINDERAT VOM
19. SEPTEMBER 2023**

Ortsbus Leubringen-Magglingen: Verlängerung der Testphase um ein Jahr

Der Gemeinderat hat beschlossen, die Testphase für die Ausweitung des Fahrplans des Ortsbusses auf die Abendstunden und das Wochenende um ein Jahr zu verlängern (Dezember 2023 bis Dezember 2024). Zu diesem Zweck wurde ein Zusatzkredit von CHF 340'000.00 (einmalige Ausgabe) bewilligt. Das BASPO beteiligt sich mit 50%, was einer finanziellen Beteiligung von CHF 170'000.00 entspricht. Diese Verlängerung erlaubt, einen genaueren Überblick über die Passagierzahlen zu erhalten, zumal die Statistik aufgrund des längeren Ausfalls der Magglingenbahn verfälscht wurde. Diese Entscheidung war nicht Gegenstand eines fakultativen Referendums. *(Siehe auch den Hauptartikel zu diesem Thema).*

Neugestaltung der Umgebung des Gebäudes Kapellenweg 2 in Magglingen

Der Gemeinderat hat einen Verpflichtungskredit von CHF 90'000.00 für die Neugestaltung der Umgebung des Gebäudes Kapellenweg 2 in Magglingen (Gelände, Spielplatz, Beschattung, etc.) bewilligt. Diese Neugestaltung des Aussenbereichs dient der Sicherheit der Kinder und Aufwertung des öffentlichen Spielplatzes. Dieses Gebäude dient Magglingen auch als Vereinslokal. Der Gemeinderat beschliesst, die Zuständigkeit für die Vergabe der Arbeiten der Liegenschaftskommission zu übertragen.

Ersatz der Trinkwasserleitung im Chemin des Chenevières

Der Gemeinderat beschliesst einen Verpflichtungskredit von CHF 145'000.00 für den Ersatz der Trinkwasserleitung im Chemin des Chenevières (Abschnitt Oeuches-Fontaine). Der Auftrag für die Tiefbauarbeiten wird an die Firma Stettler AG in Studen vergeben. Die Sanitärarbeiten werden vom Wasserdienst Evillard in Zusammenarbeit mit der Firma Bessire SA in Péry ausgeführt.

**GEMEINDERAT VOM 3. OKTOBER 2023
Sanierung und Neugestaltung des Aussenbereichs des**

Gemeindesaals Leubringen

Der Gemeinderat spricht einen Verpflichtungskredit von CHF 125'000.00 für die Sanierung und Neugestaltung des Aussenbereichs (Esplanade) vor dem Gemeindesaal Leubringen. Diese Esplanade ist nicht Teil des Projekts Dorfzentrum Leubringen. Die Mandate für die verschiedenen auszuführenden Arbeiten werden an das Büro Weber + Brönnimann sowie die Firmen De Luca, Bauhaus, Weber und Romag vergeben.

Ladestationen für Elektrofahrzeuge auf dem Parkplatz «Tennisplatz»

Im Rahmen des Projekts Dorfzentrum Leubringen werden auf dem Parkplatz «Tennisplatz» Ladestationen für Elektrofahrzeuge installiert. Die Gemeinde stellt die Grundinfrastruktur zur Verfügung, die BKW rüstet die Stationen aus und stellt den Betrieb und den Unterhalt sicher. Drei Parkplätze werden mit Ladestationen ausgerüstet, davon ist einer für das Mobility-Auto reserviert. Der Gemeinderat hat einen Zusatzkredit von CHF 35'000.00 für

die Einrichtung der Ladestationen auf dem Parkplatz «Tennisplatz» sowie die Entnahme aus der «Spezialfinanzierung für Energie, Klima und/oder Nachhaltigkeit» bewilligt.

Parkplätze am Chemin de la Petite Fin in Evillard

Im Anschluss an die Schlichtungssitzung mit den Einsprechern hat der Gemeinderat beschlossen, beim Regierungsstatthalteramt Biel/Bienne die provisorische Sisterung des Baubewilligungsverfahrens für die Einrichtung von vier Parkplätzen am Chemin de la Petite Fin in Leubringen zu beantragen. Diese Thematik wird erneut geprüft, sobald die Neugestaltung der Parkplätze «Tennisplatz» fertiggestellt ist.

Landumlegung im Bereich des Dorfzentrums

Der Gemeinderat hat einen Zusatzkredit von CHF 25'000.00 für die Landumlegung im Bereich des Dorfzentrums mit dem Rückkauf von 4 Teilen der Parzelle Nr. 226 (Kantonsstrasse) vom Tiefbauamt des Kantons Bern bewilligt.

GEMEINDEVERWALTUNG EVILARD
CHRISTOPHE CHAVANNE,
GEMEINDESCHREIBER ::

WWW.LEUBRINGEN.CH



WWW.MAGGLINGEN.CH

DORFZENTRUM

«Neues Dorfzentrum Evilard»



Wenn Sie dieses Bulletin in der Hand halten, sollten die Arbeiten rund um die 1. Phase unseres Projektes Dorfzentrum nahe der Fertigstellung sein. Dies nach der Sanierung der Hauptstrasse durch das kantonale Tiefbauamt und in enger Zusammenarbeit mit der Gemeinde. Die Inbetriebnahme des

Parkplatzes und der Grünflächen des Spielplatzes werden aufgrund der Begrünung im Frühjahr 2024 erfolgen. Ebenso das Aufbringen der Deckschicht der Asphaltierung.

Viel ist passiert seit Beginn der Bauarbeiten im August oberhalb des Gemeindehauses. Eine intensive Zeit, mit **wöchentlichen Bausitzungen** vor Ort zwischen den verschiedenen Beteiligten, von Seite Bauherrschaft über die Landschaftsarchitekten, Ingenieure und Planer, bis hin zu den ausführenden Baufirmen und spezialisierten Unternehmen. Denn auch während der Bauphase müssen noch **viele Entscheidungen** gefällt werden.

Blicken wir beispielsweise zurück auf die Bausitzung vom 4. Oktober: Hier wurde unter anderem über ein Element entschieden, welches nicht nur Teil der **Spielplatzgestaltung**, sondern auch des **neuen Dorf-**

platzes werden sollte. Die Meinungen gingen anfangs auseinander, verständlicherweise...

Sich ins **Terrain** einfügen und einladend sollte es sein, dieses Element, damit man es sich zukünftig auch mal gemütlich machen kann. Ins Ortsbild passen, sprich nicht zu glatt und elegant herausstechen zwischen den **historischen Gebäuden**, «nüüt gschläckets,» und vergessen wir nicht, auch auf die Farbe kommt es an, und dass es unter Umständen vielleicht noch dem einen oder anderen Käfer ein Plätzchen bieten könnte, sollte...

Der klare Entscheid fiel schliesslich nach der Begutachtung der grossen, schweren Musterelemente, einer Verschiebung aller Teilnehmer von der Baustelle hinter dem Gemeindehaus auf den zukünftigen **Dorfplatz**, einer nachfolgenden Begehung über den



DORFZENTRUM



Stampfbeton entsteht aus Naturstein, Sand, Zement und Wasser. Er wird durch Stampfen Schicht für Schicht verdichtet. Dies ergibt ein Bild, bei dem die verschiedenen Schichten gewollt sichtbar sind und sich mit grobem Kies ergänzen. Diese gestalterischen und funktionalen Elemente werden in unserem Projekt in Evillard als Stütz- und Sitzelemente verwendet und kommen ganz ohne Armierung aus. Sie werden zusätzlich leicht gelblich getönt, was die Jurasteinfarbe des Kieses betont. Die Sitzfläche wird mit Holz gestaltet.

Chemin de la Baume und einer weiteren Besichtigung: Die grossen Stufen, welche im abfallenden Terrain zum **Spielplatz** hin dem Hang optisch Halt geben und dort, wie auch im unteren, ebenen Teil, als Sitzelemente dienen, sollen aus Stampfbeton mit grobem Kies materialisiert werden. Die Sitzfläche wird mit Holz gestaltet. Auch auf dem zukünftigen, leicht terrassierten Dorfplatz **«Place de la Mairie»** werden dieselben Stufen ebenfalls als niedrige Stützmauern und Sitzelemente dienen.

Bei der Abschrift dieser Zeilen sind wir erst Anfangs Oktober, doch bereits heute ersehen wir auf der Baustelle, wie die neue Ge-

staltung westlich unseres Gemeindehauses anstelle der Trennung von **Spielplatz** und **Grünfläche** eine neue gemeinsame Grosszügigkeit entstehen lässt. Einladend für jung und alt, dürfen wir uns bereits heute auf kommende Anlässe in der neuen Parkanlage freuen oder schlicht auf gemütliches Beisammensein.

Obwohl ich annehme, dass wohl niemand die Worte **«Parkplatz»** und **«schön»** ganz automatisch als Paar nennen würde, so nähern sie sich doch an, denn mit der Neugestaltung des **Parkplatzes** wird es grüner in diesem Teil. Es wurde nur das notwendige Minimum der Fläche mit Asphalt ver-

Wie geht es weiter:

Ab Januar 2024 kann die Eingabe für das Agglomerationsprogramm 4 des Bundes erfolgen. Dies verspricht Subventionen von Bund und Kanton für die weitere Bauphase des Projektes Dorfzentrum (Place de la Mairie, Place Funiculaire) sowie den zukünftigen Wendepunkt für den Ortsbus eingangs Evillard. Sobald die Bestätigung des Bundes vorliegt (voraussichtlich Frühling bis Mitte 2024) kann mit der zweiten Bauphase begonnen werden. Dies beinhaltet den Abriss der ausgedienten Zivilschutzanlage vor der Gemeindeverwaltung und die damit verbundene Gestaltung des «Place de la Mairie». Die Neugestaltung des Place Funiculaire (vis-a-vis Seilbahn) folgt im Anschluss als 3. Bauphase, denn sie hängt auch von der zukünftigen Gestaltung des Leuthard-Areals ab.

siegelt (Zufahrt), der gesamte Parkplatz besteht aus **Rasengittersteinen** und die neue Bepflanzung mit Büschen und Bäumen tut das ihre dazu. Durch die neue Ausrichtung wird der Platz benutzerfreundlicher – und für den Fall der Fälle können sie neu sogar **Strom** nachtanken...

Herzlichen Dank, liebe Mitbürgerinnen und Mitbürger, für Ihre Geduld und Mithilfe während dieser weiteren intensiven Bauzeit. Es hat sich gelohnt und der Gemeinderat freut sich bereits heute auf die Einweihung des neuen Spielplatzes. Einladung folgt.

Haben Sie Fragen vor dem Erscheinen des nächsten Infobulletins? Aktuelles wird jeweils auf unserer Webseite aufgeschaltet: www.evillard.ch. Wir freuen uns auf Ihre Kontaktaufnahme.

SEELAND.BIEL/BIENNE



«Gemeinsam die Berufsbildung der Technologieregion stärken»

Das Gemeindeforum seeland.biel/bienne will dem Bildungswesen in der Region neuen Schub geben. Eine gute Zusammenarbeit zwischen Schule, Wirtschaft und Politik ist für die Lengnauer Gemeindepräsidentin Sandra Huber-Müller ein Schlüssel zum Erfolg der Technologieregion Seeland/Berner Jura. Verschiedene Initiativen wurden bereits in Angriff genommen.

Welches sind die Stärken der Bildungsregion Biel-Seeland?

Die Uhren- und Präzisionsindustrie haben unsere Region bekannt gemacht. Es ist wichtig, dass die Firmen auch in Zukunft gut ausgebildeten Nachwuchs in der Region finden. Mit dem Switzerland Innovation Park Biel-Bienne (SIPBB), dem derzeit entstehenden Campus Technik in Grenchen und dem geplanten Campus der Berner Fachhochschule (BFH) in Biel verfügen wir über starke Bildungsangebote und Infrastrukturen. Davon sollten wir bestmöglich profitieren.

Wie soll das geschehen?

Indem wir das vorhandene Know-how nützen, um insbesondere die MINT-Fächer (Mathematik, Informatik, Naturwissenschaften, Technik) auf allen Stufen zu fördern. Der Campus Technik Grenchen etwa wird Programme und Module für die Schulen der Basisstufe anbieten, um das Interesse an den MINT-Fächern zu wecken – vor allem auch bei Mädchen und jungen Frauen. Wir haben kürzlich SIPBB, BFH, Campus Technik, Berufsschulen, Gymnasien und weitere Kreise zusammengebracht, um die Zusammenarbeit zu thematisieren. Wir wollen den Zugang der Schulen und der Berufs- und Weiterbildung zum SIPBB und seiner hochklassigen Infrastruktur weiter verbessern.

Bereitet die Schule die Jugendlichen ausreichend auf den Einstieg in die Berufswelt vor?

Es ist beeindruckend, wie viel die Lehrpersonen leisten und wie viel Stoff sie vermitteln müssen. Bei den MINT-Fächern ist es wichtig, dass Kinder früh erfahren, wie sie das Wissen praktisch anwenden können und dass sie Einblick in die Berufswelt erhalten. Da wird bereits viel gemacht. An einem Themenabend der Fachkonferenz Bildung am 14. November möchten wir den Gemeinden, Schulleitungen und Elternräten die bestehenden Möglichkeiten aufzeigen.

Welche Rolle spielen die Eltern bei der Berufswahl?

Eine grosse. Gerade Eltern aus anderen Ländern ist oft nicht bewusst, dass einem in der Schweiz auch mit einer Berufslehre alle Möglichkeiten offenstehen. Wichtig ist, Talent zu erkennen und früh zu fördern. Man muss nicht den Weg übers Gymnasium gehen, um beruflich erfolgreich zu sein.

seeland.biel/bienne will die Volksschule, die Berufsschulen und die Wirtschaft näher zusammenzubringen. Wie?

Die Regionen Biel-Seeland und Berner Jura haben sich mit der Wirtschaft und den Berufsschulen erfolgreich gegen einen Abbau der Berufsbildungsangebote gewehrt. Jetzt arbeiten wir an einer gemeinsamen Strategie zur Stärkung der Berufsbildungsregion. Dabei spielt die Zusammenarbeit über die Sprachgrenze eine wichtige Rolle. So prüfen etwa die Berufsschulen Biel und Berner Jura derzeit ein



Sandra Huber-Müller ist Gemeindepräsidentin von Lengnau und Präsidentin der Fachkonferenz Bildung von seeland.biel/bienne.

zweisprachiges Berufsschulangebot für den neuen Beruf Qualitätsfachmann/-fachfrau Mikrotechnik.

Warum setzen Sie sich für eine gute Berufsbildung in der Region ein?

Das duale Bildungssystem mit der Berufslehre ist eine grosse Stärke der Schweiz. Wenn wir hier investieren, stärken wir unsere Technologieregion. Davon profitiert letztlich die ganze Gesellschaft.

Mehr Infos zum Thema:
www.seeland-biel-bienne.ch

SENIORENREISE 2023

Am Dienstag, 17. Oktober 2023, an einem sonnigen und warmen Herbsttag, fand unsere Seniorenreise statt. 112 Personen haben teilgenommen. Das waren 26 Personen mehr als im Jahr zuvor. Ich war das erste Mal dabei und ich hatte auch zum ersten Mal die Reise von A – Z organisiert. Demzufolge war ich doch etwas nervös, weil ich unbedingt wollte, dass alles klappt und alle einen schönen Tag verbringen können. Kai Stähli, der zuständige Gemeinderat, war auch zum ersten Mal mit dabei. Ich freute mich, mit ihm diesen Ausflug zu machen. Nach einer etwas verspäteten Ankunft des zweiten Cars in Evillard konnte dieser jedoch um 08.00 Uhr anstatt um 07.30 Uhr auch losfahren. Ich glaube, es war der erste Herbstmorgen mit nur 4 Grad. Im Car konnten wir uns wieder aufwärmen und Kai und ich durften die Verpflegung, die wir vom La Lisière erhalten haben, verteilen. Besten Dank an dieser Stelle ans La Lisière! Ich hatte das Glück, dass ich nicht wie Kai in einem doppel-

stöckigen Car war, so dass ich auch noch Zeit hatte mich vorzustellen und den Seniorinnen und Senioren den Ablauf bei unserem ersten Ziel erklären konnte. Zirka um 09.15 Uhr sind wir beim Maison Cailler in Broc angekommen. Während der geführten Besichtigung haben wir alles über Kakaobohnen bis hin zur Schokolade erfahren. Das Highlight war natürlich die Degustation. Anschließend hatten alle noch Zeit, sich im Laden mit Schokolade einzudecken, bis die Reise an den Schwarzssee weiter ging. Im schönen Restaurant Gypsera, direkt am Ufer des Schwarzssees, ließen wir uns vom netten Personal verwöhnen. Es ergaben sich lustige und interessante Gespräche mit Leuten, die ich bereits kannte und die ich kennen lernen durfte. Nachdem die Bäuche voll waren, hatten wir noch die Gelegenheit für einen Verdauungsspaziergang am See. Um 15.30 Uhr mussten wir uns bereits wieder auf den Rückweg machen. Die Heimfahrt



übers Land mit den schönen Landschaften war ein schöner Ausklang unserer geglückten Seniorenreise. An dieser Stelle bedanke ich mich bei allen Teilnehmenden für den super Tag und ich hoffe, Sie am nächsten Ausflug auch wieder begrüßen zu dürfen.

NADINE ZIMMERMANN-REZZONICO
VERWALTUNGSANGESTELLTE ::



JEDER VERKAUFSPROZESS
BEGINNT MIT EINER **KOSTEN-
LOSEN KURZBEWERTUNG**
IHRER LIEGENSCHAFT!

Ich freue mich auf Ihre Kontaktaufnahme
Tobias Fehr



**PROFITIEREN
SIE JETZT!**



FEHR IMMOBILIEN AG
ch. des Britanières 30
CH-2533 Evillard

Tel. +41 32 323 00 28
Fax +41 32 323 00 29

www.fehr-immobilien.ch
info@fehr-immobilien.ch

BASPO

Die Hochschule zieht um

Auf dem Areal des Nationalen Sportzentrums Magglingen ist in diesen Wochen noch mehr als sonst in Bewegung.

Seit 1970 durfte die heutige Eidgenössische Hochschule für Sport Magglingen EHSM das Hochschule Hauptgebäude (HHG) direkt neben dem altherwürdigen Grand Hotel als ihre Heimat bezeichnen. 53 Jahre später sind die Umzugskartons gepackt – die einzige Hochschule für Sport in der Schweiz wechselt ihren Standort.

Die neue Basis ist indessen nicht weit entfernt: Vom HHG geht es ein paar Meter hoch Richtung Nord-Westen, wo nach dreieinhalbjähriger Bauzeit der Neubau «Lärchenplatz» bereitsteht. Das vierstöckige, hochmodern ausgerüstete Gebäude mit harmonischer Holz-Verkleidung ist ein Meilenstein für die Schweizer Sportförderung.

Im Lärchenplatz erhält die Sportwissenschaft der EHSM ein Zuhause voller Spitzentechnologie: Von spezifischen Labors über eine Regenerationszone bis hin zu einem unterirdischen Sprinttunnel ist alles vorhanden, um den Spitzen- und Leistungssport mit qualitativ hochstehender Forschung und Dienstleistungen weiterzubringen.



Das Gebäude bietet aber nicht nur der Wissenschaft Platz: Die hellen Büroräumlichkeiten werden von der ganzen BASPO-Belegschaft genutzt. Im Zentrum steht dabei mit der sogenannten «Neuen Arbeitswelt» eine angepasste Form der Zusammenarbeit.

Mitarbeitende und Teams haben in Zukunft keine fixen Arbeitsplätze mehr, der Arbeitsalltag gestaltet sich ortsunabhängiger und flexibler. Das BASPO folgt mit der sukzessiven Einführung der «Neuen Arbeitswelt» aktuellen Erkenntnissen der Betriebs- und Arbeitsforschung und ist überzeugt, in Sachen Effizienz und Interaktion einen weiteren Schritt nach vorne zu machen.

Sehen Sie sich die neuen Gebäude an!

Die Einwohnerinnen und Einwohner der Gemeinde Leubringen/Magglingen sind herzlich eingeladen, das ästhetische Bauwerk an der Alpenstrasse zu besichtigen. Am Samstag, 23. März 2024 öffnet das BASPO die Türen zum Gebäude «Lärchenplatz» und bietet einen exklusiven Einblick ins Herz der Schweizer Sportförderung. Ebenso kann gleichentags die im letzten Jahr eingeweihte «Ausbildungshalle» (ein zweiter Holzverkleideter Neubau, neben der Sport-Toto-Halle) mit integriertem Schwingkeller und Boulderwand besucht werden. Interessierte sind zwischen 10 und 15 Uhr herzlich willkommen und kriegen über Mittag einen Imbiss offeriert. Eine Anmeldung ist nicht erforderlich.

Das Waldhaus ist renoviert

Noch weiter oben auf dem BASPO-Gelände, fünf Gehminuten oberhalb der Wirtschaft Hohmatt, steht das «Waldhaus». Das Gebäude links am Rand des Wanderwegs wurde in den letzten Monaten renoviert, teilweise leicht umgebaut und neu gedeckt. Damit ist das schöne Haus für die Nutzung im Rahmen von Schulungen und Kursen am BASPO wieder freigegeben.



Für Fragen zu diesem Text oder weiteren Themen des BASPO wenden Sie sich bitte an info@baspo.admin.ch. Sie werden umgehend Antworten erhalten.

«DER BEGEHBARE ADVENTSKALENDER»

Adventsfenster Evilard 2023

Liebe Dorfbewohnerinnen und Dorfbewohner

Wunderbar: Es werden bis Weihnachten zwanzig Fenster aufgehen! An zahlreichen Abenden wird euch sogar ein Apero offeriert. Beleuchtungszeit ist jeweils von **18 Uhr bis 21 Uhr bis zum 31. Dezember**. Auf dem beiliegenden Plan finden Sie Orte, Daten und Uhrzeiten.

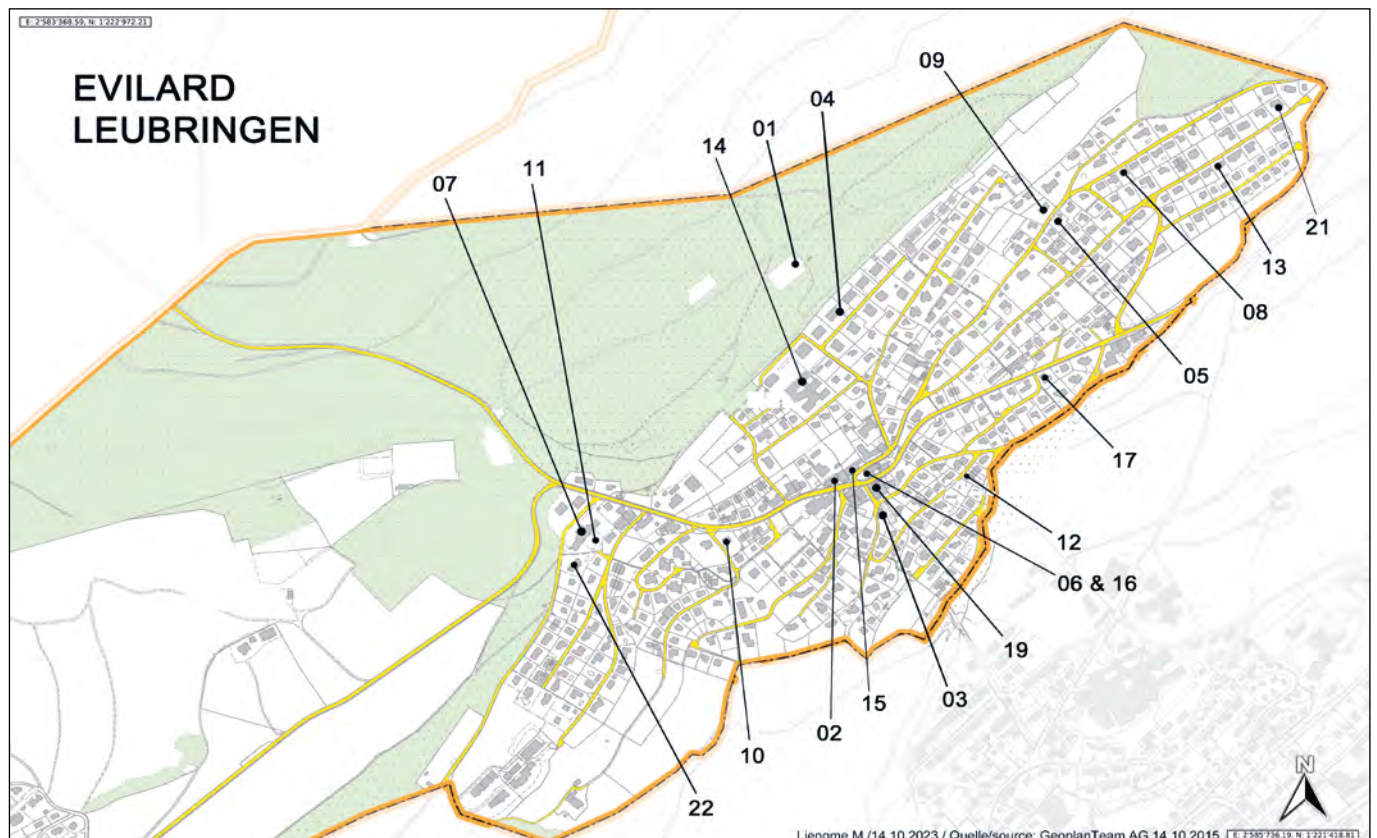
Lassen Sie sich überraschen und geniessen Sie die «Adventskalender-Spaziergänge» und Begegnungen in unserem Dorf. Alle aktiven TeilnehmerInnen freuen sich auf ihren Besuch und wünschen Ihnen eine besinnliche, anregende und genussvolle Adventszeit.

Adventsfenster Evilard 2023 Teilnehmerliste

1. SUPEM	Spielplatz Malvaux (Pépinière)	Glühwein 19.00 – 20.00
2. Hair philosophie	Rte Principale 42	Apero ab 17.30 + Musik mit Nicolas Dal Sasso ab 18.00
3. Fam. Kanakasundaram-Jost & ...	Ch. de la Neigette 1	Apero ab 17.30
4. Familien Eigentumswhg.	Ch. des Bourdons 7	Apero 18.30 – 20.00
5. Fam. Wacker	Ch. des Ages 30	Beleuchtetes Fenster
6. Art & Nails Halila Greco	Ch. des Ages 2	Kürbissuppe 17.00 – 20.00
7. La Lisière	Ch. de la Maison Blanche 1	Apero + Samichlaus und Eseli 16.30 – 20.00
8. Fam. Kaiser	Ch. des Britianières 4	Apero ab 17.00
9. Fam. Bernasconi	Ch. des Ages 55	Apero ab 17.00
10. Fam. Roder	Rte Principale 45	Apero 17.00 – 19.30
11. Feuerwehr	Ch. du Roc 2-4	Apero 18.00 – 20.00
12. Fam. Bessire	Ch. des Prés 16	Apero ab 18.00
13. Fam. Blaser	Ch. des Chenevières 44	Apero 18.00 – 20.00
14. Tagesschule	Ch. des Voitats 4	Weihnachtsabend der Schule
15. Fehr Immobilien AG	Rte Principale 38a	Apero 17.00 – 20.00
16. Atelier Kardo Kosta	Ch. des Ages 2	Expo + Apero 18.00 – 20.00
17. Fam. Garst	Rte. Principale 5	Heissi Marroni 18.00 – 20.00
19. Funi Evilard	Rte. Principale	Beleuchtetes Fenster
21. Fam. De Preux.	Ch. des Chenevières 39	Apero 18.00 – 19.30
22. Fam. Gempler-Wenger	Ch. de la Maison Blanche 7	Apero mit Glühwein ab 18.00

ANNE BERNASCONI ::

Ab dem 1. Dezember bleiben die Fenster bis am 31. Dezember beleuchtet.



SPORTMORGEN

Sport am 1. August

Diesen ersten August haben einige Kinder am von Andrea Zryd organisierten Sportmorgen teilgenommen.

Sie haben sich in fairen Wettkämpfen gemessen.

Aber auch der Regen war gekommen! Glücklicherweise konnten alle Wettkämpfe in der alten Sporthalle absolviert werden.

Vielen Dank den angehenden Athletinnen und Athleten und den freiwilligen Helferinnen und Helfern für ihren Einsatz, ihr Lächeln und ihren Enthusiasmus!

Wir hoffen, dass auch im 2024 viele motivierte Jungsportlerinnen und -sportler an den Geschicklichkeitsspielen, dem Staffellauf und dem Weitsprung teilnehmen und sich an allen neuen Ideen beteiligen werden, welche die Organisatorin noch für sie bereithält.

KOMMISSION FÜR SPORT,
KULTUR UND FREIZEIT ::



ZUSAMMEN WANDERN

BEwandert

Die erste Wanderung, die im Rahmen des Programms «BEwandert durch die Region» in unserer Gemeinde organisiert wurde, fand am 23. September 2023 statt. Die Nebelschwaden haben das knappe Dutzend motivierte Teilnehmerinnen und Teilnehmer nicht davon abgehalten, sich in den Höhen Magglings und des Baselsteins auf die Suche nach einem Ort zu begeben, von dem aus man eine atemberaubende Aussicht geniessen konnte. Gross und Klein marschierten munter mit und tauschten sich dabei aus.

KOMMISSION FÜR SPORT,
KULTUR UND FREIZEIT ::



Evilard/Macolin
Leubringen/Magglings

Scène libre

Culture à la bonne franquette pour petits et grands
Musique, danse, jeu, littérature, visuel, ...
Mercredi 22.11.2023 17-19h
Maison communale, Route Principale 37, 2533 Evilard

17.00h **Spiel und Spass, Programme ouvert**
18.00h **Ukulele surprise**
Franco :
Armonica a Bocca senza frontiere
Kindertheater anno dazumal
Überraschungen/Surprises

Bühne frei

Kulturpicknick für Klein und Gross
Musik, Tanz, Spiel, Literatur, Visuelles, ...
Mittwoch 22.11.2023 17-19h

Gemeindesaal, Hauptstrasse 37, 2533 Leubringen

Bienvenue à qui a envie de présenter ses dons, passions et prouesses sans pression, ni concurrence !
Collaboration ouverte à tous les acteurs culturels de la commune et alentours.
Questions, idées ou productions particulièrement amples peuvent être annoncées en avant aux coordinatrices. Manifestation gratuite, collecte
Wer Lust hat, seine Begabung, Leidenschaft und Kunstfertigkeit ohne Druck und Konkurrenz zu zeigen, ist willkommen!

Anne Bernasconi, Médiation culturelle annebernasconi@bluewin.ch
Marthe Garst, Frauen Leubringen/Magglings pmgarst@sunrise.ch

OFFENE GARTENFENSTER 2023

Offene Gartenfenster 2023 in der Gemeinde Evilard-Magglingen

Bereits Geschichte... das erste «Gartenfenster-Jahr».

Gemeinsam holen wir die Natur zurück – unter diesem Motto hat sich das «Netzwerk lebendige Gärten» in der Gemeinde Evilard/Magglingen zusammengeschlossen. Den ganzen Sommer über luden 16 engagierte Gartenbesitzer/innen vom 4. Juni bis 17. September dazu ein, ihren naturnahen Garten zu erkunden.

Ein Korb voll guter Erinnerung und Dankbarkeit

Mit einem reichgefüllten Erntekorb endet das erste «Gartenfenster-Jahr». Ein Korb voller guter Erinnerungen an eine beeindruckende Garten- und Menschenvielfalt... «wir alle haben unsere «zwei Dörfer» nochmals neu entdecken können, haben neue Menschen kennen lernen dürfen und viel dazu gelernt (Heidi Schmidt)... Was haben wir gelacht, gestaunt, bewundert, so manche Köstlichkeit genossen und so manche «neue» Pflanze entdeckt.

Der Korb auch randvoll mit Dankbarkeit an alle, die, nebst dem meist schönen Wetter zum wunderbaren Gelingen beigetragen haben: alle teilnehmenden Gartenbesitzer/innen und ihre Helfer und Helferinnen, die es mit uns zusammen gewagt haben, Neuland zu betreten. **DANKE Angela Gnutzmann, Anna-Barbara Etter, Jacqueline Bourban, Urs Stalder, Marlyse Siegrist, Walther Keller, Steena Willemin, Olivia Borer, Melanie Spreitzer, Nicole Tièche, Anne Bernasconi, Anni Siegrist, Simona Petruzzi, Samantha Hübscher, Prisca MüZu, Andreas Bachmann und Lis Kocher!** DANKE dem Organisationsteam für die vielen, vielen Stunden der Vorbereitung und Begleitung, Olivia für die Flyer-Gartenfenster und Andreas für die kunstvoll, professionell gestalteten Flyer.

DANKE an die Burgergemeinde Evilard, die Gemeinde und Supem für ihre finanzielle und wertschätzende Unterstützung.

DANKE an alle, die an das gute Gelingen geglaubt und sich mit uns darauf gefreut haben!... und, last but not least... liebe GartenbesucherInnen: so schön, seid ihr gekommen!

Reges Interesse

Aus dem Gästebuch der offenen Gartenfenster: Im Garten finden Generationen zusammen! «Wir hatten Gäste im Alter von 2½ Monaten bis 91 Jahre». «Die gute Stimmung unter den vielen Besuchenden war eindrücklich und anregend». «Natur pur, soweit das Auge reicht. Fantastisch, beste Medizin für Leib und Seele». «Ein Platz mit vielen Facetten und Raum für viele Lebewesen». Eine Besucherin auf die Frage nach ihrer Motivation: «Das gibt mir Gelegenheit, neue Leute kennen zu lernen. Ich schätze den Austausch und entdecke gerne mir unbekannte Pflanzen, die hier bei uns gut gedeihen.»

Auf Interesse stiessen die offenen Gartenfenster auch bei Medien. So schrieb das Bieler Tagblatt im Sommer einen ausführlichen Artikel und im Herbst die Naturzeitschrift «Terre et Nature». Am 10. September dann: gemeinsames Abschlussfest für Klein und Gross bei strahlendem Herbsthimmel und insgesamt etwa 100 BesucherInnen. In Vertretung der Gemeinde durften wir Gemeinderätin Nadin Boucherin begrüßen und von Supem deren Präsidentin Aurélie Lesne-Gouillon.

Als kostbare Perle des Anlasses hat uns Fried Moser aus Magglingen, die älteste Besucherin, mit einem eigens für das Abschlussfest geschriebenen Gedicht überrascht:

Offni Gartefänschter

Gseh mir vielleicht öppe Gschpänschter
dass di offne Gartefänschter
ou ir Zuekunft offe sii?

Aui wäre gärn drbii
wiu di wunderschöne Gärten
dörfe nid vergässe wärde
Jede isch uf siini Art
ganz speziell und sehr apart
Jede git ou immer z`tüe
und macht Arbeit – mängisch Müh
Amne Ort het` s sogar Hühner
Wie das heimelet – wie früehner
Nume Komplimänt chasch ghöre
Drum tüet d` Hoffnig nid zerstöre
Nei! – Mir gloube sowieso
d`s nöchschte Johr wei mer wieder cho.

Ein neuer Korb zum Füllen für 2024

Wir sind gespannt, welche Samen für das neue Jahr gesät werden und was draus entsteht. Etwa die Idee von Teilnehmenden dieses Jahres, ihr Wissen z. B. in Form eines kleinen Workshops weiterzugeben? Bereits gibt es auch wieder einige Interessierte für ein neues Gartenfenster-Jahr.

Sie vielleicht auch?

Wer sich für eine Teilnahme im 2024 interessiert, kann sich gerne bei Heidi Schmidt aus Magglingen informieren und/oder anmelden: mail@heidischmidt.eu

Wir freuen uns auf Euch!

DAS ORGANISATIONS-TEAM VON
«NETZWERK LEBENDIGE GÄRTEN»
HEIDI SCHMIDT, MARLYSE SIEGRIST,
PRISCA MÜZU, SAMANTHA HÜBSCHER,
ANDREAS BACHMANN ::



Unser Angebot



MITTAGESSEN IM BISTRO LA LISIÈRE

Genießen Sie in familiärer Umgebung ein gepflegtes Mittagsmenu. Sie haben die Wahl vom 1 bis 3 Gang-Menü (Suppe, Salat, Hauptgang, Dessert). Auf unserer Homepage finden Sie den Menüplan für die laufende Woche.

WWW.LA-LISIÈRE.CH

Wir freuen uns auf Ihren Besuch!



MAHLZEITENSERVICE

Wir liefern Ihnen am gewünschten Tag das Menu in einem Wärmetransportbehälter.

Die Lieferung erfolgt zwischen 11 und 12 Uhr, an 365 Tagen des Jahres.

Komplettes Menu mit Suppe, Hauptgang, Dessert Fr. 20.-
(inklusive Lieferung)

Das Küchenteam gibt Ihnen gerne weitere Auskunft

☎ 032 328 50 74

CATERING

Etwas zu feiern?

La Lisière bietet einen tollen Catering-Service an.



Melden Sie sich direkt beim Küchenteam

☎ 032 328 50 74

ADVENTSFENSTER:

Am **Donnerstag, 07. Dezember**
kommt der Samichlaus
zu unseren Bewohnenden auf Besuch.

Ab 16.30 Uhr erleuchten wir unser
Adventsfenster mit einer leckeren
Suppe und Maroni ... kommt vorbei,
es sind alle willkommen.





WIR SUCHEN DICH!

Unser wunderschönes Haus, mit einzigartiger Aussicht befindet sich in Leubringen. Wir gestalten mit Herz und Freude das Zuhause unserer 46 Bewohner. Der Arbeitsort ist sowohl mit dem Auto als auch mit den öffentlichen Verkehrsmitteln gut erreichbar. Werde Teil unseres Teams. Wir bilden motivierte und aufgestellte junge Personen in folgenden Berufen aus:

- Koch/Köchin EFZ
 - Küchenangestellte/r EBA
 - Fachfrau/Fachmann Gesundheit EFZ
 - Assistent/in Gesundheit und Soziales EBA
 - Fachperson Betriebsunterhalt EFZ
 - Unterhaltspraktiker EBA
- www.la-lisiere.ch - info@la-lisiere.ch



La Lisière

La Lisière AG
 Alters- und Pflegezentrum
 Chemin de la Maison Blanche 1
 2533 Evilard/Leubringen
 Tel 032 322 58 51



FREIWILLIGE GESUCHT ...



Sie haben Freude und Spass an einer sinnvollen Aufgabe und Herausforderung?

Sie möchten Ihre Zeit ehrenamtlich unseren Bewohnenden zur Verfügung stellen?

Für unser öffentliches Bistro/Café suchen wir eine freundliche, motivierte Person die 1 – 2 x im Monat am Nachmittag von 14.00 – 17.00 Uhr unsere Gäste betreut. Rufen Sie uns an, gerne geben wir Ihnen weitere Auskünfte.

Sie erreichen uns unter der Telefonnummer 032 322 58 51.

Wir freuen uns auf Ihren Anruf.

DER NATUR AUF DER SPUR

Unser Schulgarten im Ried

Vier Schulklassen bestellten, pflegten und ernteten regelmässig vom Frühling bis in den Herbst diesen wunderschön gelegenen Garten. Sogar jetzt noch ist er eine Besichtigung wert. Zu Fuss durch den Wald benötigen Sie von Evilard ca. 20 Minuten. Am Wegrand links, oberhalb des Betagtenheimes Ried, entdecken Sie den Gemüse- und Blumengarten, der nach Permakulturrichtlinien angelegt ist.



Unsere nächsten Angebote für Erwachsene, Jugendliche und Kinder



Samstag 28.10., 04.11.2023
10:30 – 14:30

F28 – Exkursion Im Reich der Pilze

für Erwachsene und Kinder ab 10 Jahren in Begleitung
Treffpunkt: Parkplatz bei Bushaltestelle St. Niklaus
(vis-à-vis Restaurant «Waldschenke»)
3274 Merzligen



Sonntag, 22.10.2023
10:30 – 14:00

F40 – Exkursion Lebensgemeinschaft Pilz/Baum

Pilze und Bäume bilden eine faszinierende Partnerschaft mit gegenseitigem Nutzen. Die Exkursion gibt einen Einblick in die vielfältigen Lebensgemeinschaften und deren Bedeutung für das Waldökosystem.
Treffpunkt: Waldhaus Baspo
Hohmattstrasse
2532 Magglingen



Samstag, 11.11.2023
13:30 – 16:30

F37 – Werkstatt Duftwerkstatt

für Erwachsene, Jugendliche und Kinder ab 6 Jahren in Begleitung
Treffpunkt: La Baume 1
Chemin de la Baume 1
1. Stock
2533 Evilard

Chemin du Coteau 34
2533 Evilard
032 322 37 08
info@natur-schule-see-land.ch

Exécution de toutes les
installations électriques
télévision
téléphone
inst. pour ordinateur

Ausführung sämtlicher
Hausinstallationen
Fernsehen
Telefon
EDV

Villars Elektro Sàrl



Rue Principale 8
2533 Evilard

www.villars-elektro.ch

J. J. Gaillard

Tél. 032 322 82 22

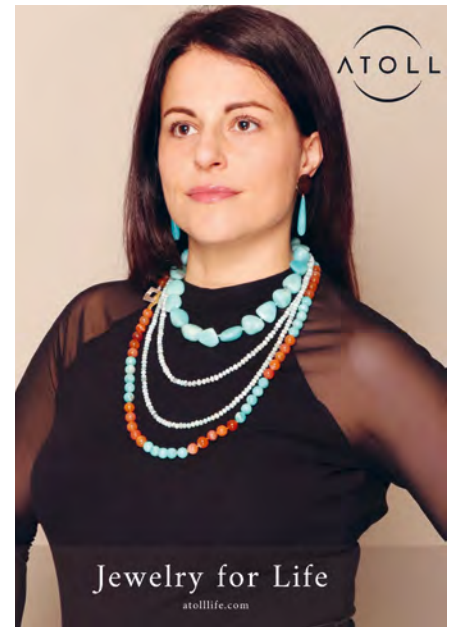
Fax 032 323 72 61

info@villars-elektro.ch

Tél. 079 221 16 30

CORKS & FORKS

Ausstellung für Schmuck und Design Gemeindesaal, 2. September 2023



Der Gemeindesaal erhielt durch die Schmuck- und Designausstellung *Corks & Forks* im September ein neues Gesicht. Verschiedene Juweliere und Designer aus der Region präsentierten ihre Kreationen und stellten ihr Handwerk vor. Die Besucher der Veranstaltung konnten einzigartige Halsketten, Uhren oder Ohrringe, Postkarten, florale Tafelaufsätze und Wandkunst erwerben.

Zu den Kunsthandwerkern gehörten:
Lauren Clare Schaefer: Schmuckdesignerin von der Atoll Life GmbH in Evilard
Giselle Rufer: Gründerin von Delance Watches aus Magglingen
Isabelle Lisibach: Goldschmiedin und Gemmologin vom Atelier Lisibach in Biel Altstadt
Asieh Meskin: Floral Designerin von Persian Bell Flower in Biel

Thu Nguyen: Malerin aus Biel
Melissa-Anne Kwee: Digitale Künstlerin bei 360' Design von Ykoons in Biel
Piacera Mobili aus Biel

Neben den visuellen Kreationen wurden die Kunden auch durch Klaviermusik von Noriko Vogel, einer Pianistin aus Evilard, unterhalten. Alles in allem war es ein wunderbarer Tag voller Farbe, Kreativität und Gemeinschaft. Wir freuen uns auf weitere Kooperationen.

Für weitere Informationen über die Veranstaltung können Sie Frau Schaefer unter info@atolllife.com kontaktieren.



BENEVOL-JOBS

Die Gemeinde Evilard unterstützt ihre Vereine und Organisationen

Freiwilliges Engagement und Ehrenämter sind entscheidend für ein gutes Zusammenleben in unserer Gemeinde. Doch es ist immer schwieriger, offene Stellen zu besetzen. Das hat verschiedene Gründe. Die Leute sind mobiler, das Pendeln beansprucht viel Zeit. Wichtige Treffpunkte wie Restaurant oder Wochenmärkte sind verschwunden oder am Verschwinden. Es führt dazu, dass sich die Menschen von Evilard und Magglingen weniger gut kennen; die sozialen Netze sind nicht mehr so eng wie früher. Zudem ist es nicht einfach herauszufinden, wo es Einsatzmöglichkeiten gibt. Insbesondere für Menschen, die neu in der Gemeinde wohnen oder die 100% auswärts arbeiten.

Um unsere Vereine, Interessengemeinschaften und Organisationen zu unterstützen, hat die Gemeinde nach einer Lösung gesucht, wie Suchende – Vereine und Interessierte – leicht zu Findenden werden. Jetzt bietet die Gemeinde in Zusammenarbeit mit benevol Kanton Bern all seinen Vereinen/Organisationen die Möglichkeit an, sich auf der Freiwilligenplattform benevol-jobs.ch gratis zu registrieren, Inserate zu erfassen und nach Freiwilligen zu suchen.

Wichtig ist, dass alle Interessierten von benevol-jobs erfahren und sich dort regelmässig umschauchen. Es funktioniert nur, wenn alle mitmachen.

Die Gemeindeverwaltung steht Ihnen bei Fragen oder Bemerkungen gerne zur Verfügung: Nadine Zimmermann, E-Mail zimmermann@evilard.ch oder Tel.-Nr. 032 329 91 03. Bitte melden Sie die Erstellung eines Vereinskontos auf benevol-jobs.ch, damit dies aktiviert werden kann.

GEMEINDEVERWALTUNG EVILARD ::



benevol

Freiwillige finden statt suchen - ganz einfach!

benevol-jobs für Organisationen

Mit jährlich über zwei Millionen Seitenbesuchen und mehr als 35'000 registrierten Freiwilligen ist benevol-jobs.ch die erfolgreichste Schweizer Plattform für Freiwilligeneinsätze.

Tag für Tag suchen engagierte Freiwillige auf benevol-jobs sinnvolle Einsatzmöglichkeiten und bewerben sich direkt online. Jetzt Anbieterprofil erstellen, Inserate aufschalten und Freiwillige finden!

Weitere Infos bei Ihrer regionalen Fachstelle:
benevol Kanton Bern
www.benevol-be.ch
info@benevol-be.ch
 031 312 23 12 (Bern) | 032 322 36 16 (Biel)



www.benevol-jobs.ch/de/recruiter

benevol jobs.ch
Die Schweizer Plattform für Freiwilligeneinsätze



benevol

Wir engagieren uns. Macht mit!

benevol-jobs für Freiwillige

Mit jährlich über 3'000 Partnerorganisationen und mehr als 1'300 Einsatzmöglichkeiten ist benevol-jobs.ch die erfolgreichste Schweizer Plattform für Freiwilligeneinsätze.

Sie möchten sich für eine Sache einsetzen, die Ihnen am Herzen liegt? Auf benevol-jobs finden Sie gemeinnützige Organisationen aus den unterschiedlichsten Bereichen, die auf Ihre Unterstützung warten. Finden Sie jetzt Ihren Traumeinsatz!

Weitere Infos bei Ihrer regionalen Fachstelle:
benevol Kanton Bern
www.benevol-be.ch
info@benevol-be.ch
 031 312 23 12 (Bern) | 032 322 36 16 (Biel)



www.benevol-jobs.ch

benevol jobs.ch
Die Schweizer Plattform für Freiwilligeneinsätze

CHOR EVILARD-MAGGLINGEN (CEM)

Endlich wieder ein Konzert

Leider konnten wir unser Jahreskonzert dieses Jahr nicht zur Aufführung bringen. Wir sind aber am intensiven Üben für eine Matinée am 17. März 2024. Thema: **Intim**. Wir haben Ende August traditionsgemäss am Magglinger Berggottesdienst gesungen. Wetterbedingt musste er in die Kapelle Magglingen verschoben werden. Am 17. Dez. führen wir dort um 17 Uhr unser Magglinger Weihnachtsingen durch, ebenfalls seit Jahrzehnten ein Traditionsanlass unter dem Patronat des Ortsvereins Magglingen. Sie sehen: Wir sind aktiv. Es würde uns ausserordentlich freuen, wenn neue Sängerinnen und Sänger zu uns stossen würden. Sie fördern ihre Stimme, auch ihre Gesundheit und haben einen geselligen Personenkreis um sich. Proben jeweils Dienstags um 19:45 bis 21:15 im Gemeindehaus. ::



KRABEL GRUPPE EVILARD/ MAGGLINGEN

Seit Ende August findet im alten Kindergarten in Magglingen wieder die Krabbelgruppe für Kleinkinder statt. Wir treffen uns am Donnerstagvormittag ab 09h15 bis 11h15. Eltern sind mit ihren Kindern herzlich willkommen, zum Spielen, singen und sich auszutauschen.

Für die Mamis und Papis haben wir Tee oder Kaffee. Bei schönem Wetter sind wir auch draussen im Garten anzutreffen.

Wir freuen uns, wenn du vorbeikomst.

Kontakt krabbeli@bluewin.ch
Franziska Corradi 078 935 08 37 ::



Ab 31. August
KRABELGRUPPE MAGGLINGEN-LEUBRINGEN

Herzlich willkommen zum Spielen, Lachen und neue Freunde finden!
Am **Donnerstag** von **9:10 bis 11:15**
Wir treffen uns im «**Alten Kindergarten**»
Kapellenweg 2, Magglingen
Bus von Leubringen um **9:04**
Haltestelle **Dorfplatz**
bis **Kapellenweg**

SUPEM

Le Eltern Café Parentalité: Die volle Lebensfreude!

Was für ein Glück! Die Treffen im September und Oktober fanden bei hellem Sonnenschein und unter freiem Himmel statt.

Eltern und Kinder kamen im Café La Lisière zusammen, um gemeinsam Zeit zu verbringen und sich in aller Gemütlichkeit auszutauschen.

Nach und nach entstehen neue Freundschaften, man tauscht sich über *best practices* aus, man leiht sich Babyartikel und bietet sich solidarisch gegenseitig die Hand. Selbstverständlich war auch Pascale Vidoni, die auf frühe Kindheit spezialisierte Beraterin der Mütter- und Väterberatung des Kantons Bern, vor Ort. Sie unterstützt, ermutigt und berät Eltern von Kindern zwischen 0 und 5 Jahren auf Wunsch in einem professionellen und wohlwollenden Rahmen.

Ein Rückblick auf diesen wunderschönen Tag!



SUPEM

**Fussgängerrallye vom 1. Oktober:
Glückliche Gemeinsamkeit!**

Ein sonniger Herbstsonntag, überschwappende Motivation und strahlende Gesichter: pure Lebensfreude an diesem wundervollen Tag!

Ab 9h45 kamen die Teams mit unserem Gratis-Ortsbus in den Höhen von Magglingen an. Obwohl der Treffpunkt am End der Welt war, handelte es sich für die Teams um den Startpunkt! Zur Stärkung gab es vorher noch ein warmes Getränk und Schokolade! Danach machten sich die Teams voller Freude daran, die Fragen zu beantworten, die unsere treue Vorstands-Freundin Sophie Kälin vorbereitet hatte.

Ab 11:00 Uhr wurden die Teilnehmenden dann beim Spielplatz Malvaux erwartet. Dort verzehrten sie ihre selbst mitgebrachte Verpflegung und verbrachten einen gemütlichen Moment rund um die Feuerstellen.

Ein paar Fotos, die von diesem wundervollen Tag zeugen:

26 Fragen haben den Parcours geprägt. Tauchen Sie anhand von drei Fragen in die Rallye ein!

Bank 1: Fragen Dorf

Frage Nr. 3: Wie viele öffentlich zugängliche Restaurants und Cafés gibt es in der Gemeinde?

Antwort

In Leubringen-Magglingen gibt es 9 Cafés und/oder Restaurants: das Restaurant Bella-vista, die Bar und Cafeteria des Grand Hôtel, das Restaurant End der Welt, die Crêperie du Chêne, das Steibuchbeitzli, La Lisière, das Café de l'épicerie d'Evillard, eine kleine Kaffee-Ecke im Lebensmittelladen Magglingen und die «Bergwirtschaft Hohmatt».

Bank 7: Fragen Dorf

Frage Nr. 19: Nennen Sie 2 Orte in der Gemeinde, an denen man Sport treiben kann.

Antwort

Das Sportangebot in unserer Gemeinde ist sehr breit; hier einige Beispiele. Zögern Sie nicht, weitere hinzuzufügen! **Vita Parcours, Schwimmbäder der Sportschule Magglingen, Pilateskurse bei Rebecca und ihren Kolleginnen, Yoga, Centre of mouvement, Fitnessraum bei Jessica Rubeli, aber auch Sportvereine (Tennis-Club, Fussballverein usw.)**

Bank 8: Fragen Gemeinde

Frage Nr. 21: Welche Gemeinden grenzen an Leubringen-Magglingen?

Antwort

Es gibt vier angrenzende Gemeinden: **Biel, Orvin, Plateau de Diesse (Lamboing) und Twann-Tüscherz.** ::





Treff 64+ Evilard

Ein offener Treff für Menschen ab dem Pensionsalter

Mittagstisch für Seniorinnen und Senioren



Nicht kochen, nicht einkaufen, sich ein feines Essen mit Dessert gönnen:
Wie wär's?

Einmal im Monat keinen Mahlzeitendienst beanspruchen,
sich ein feines Essen auswärts leisten und Kontakte mit Gleichaltrigen pflegen:
Kein Problem, wir holen Sie zu Hause ab!



Ein geselliger, gemütlicher Treffpunkt ist der Mittagstisch, der jeden zweiten Donnerstag im Monat um 12 Uhr im Café des Alters- und Pflegezentrums «La Lisière» in Evilard gedeckt wird. Gemeinsam mit anderen zu essen, macht mehr Freude und Appetit!



WWW.FCEVILARD.CH

Wann:	14.12.2023 um 12.00 Uhr
Ort:	Café Alters- und Pflegezentrum La Lisière, Evilard
Kosten:	Menu 3 Gänge CHF 25.00 (Salat/Suppe, Hauptspeise, Dessert) Menu 2 Gänge CHF 20.00 (Salat/Suppe oder Dessert, Hauptspeise) Nur Hauptgang CHF 18.00
Auskunft und Anmeldung:	Küche Lisière 032 328 50 74 / kueche@la-lisiere.ch (Anmeldung bis 17.00 Uhr am Vortag)
Transportdienst:	bei Bedarf TRANSPORT GRATIS Active Evilard / active@evilard-magglingen.ch Margrit Fluri / Tel. 032 329 91 12

SENIOREN ORCHESTER BIEL/BIENNE SEELAND

CONCERTO / VOLKSMUSIK /
FILMMUSIK

Senioren Orchester
Orchestre des seniors
Biel/Bienne Seeland

Konzert / Concert
Gemeindesaal Leubringen
Salle communale Évilard

Donnerstag Jeudi
14.12.2023 19h00

Leitung / Direction
Herbert Schaad

Alphorn, Flügelhorn, Es-Horn, Euphonium :
Ruth Bangerter, solistin

Cor des Alpes, bugle, cor en mi-bémol,
euphonium : Ruth Bangerter, soliste

Jean-Baptiste Lully (1632-1687)

Marche pour la cérémonie des Turcs

Karl Jenkins (*1944)

Palladio, I. Allegretto
Concerto grosso für Streichorchester
Concerto grosso pour orchestre à cordes

Johann Sebastian Bach (1685-1750)

Brandenburgisches Konzert Nr. 3, 1. Satz
arrangiert und bearbeitet für Bläser und Streicher
arrangement pour instruments à vent et cordes

Karl Jenkins

Palladio, III. Vivace

Joe Hisaishi (*1950)

Howl's Moving Castle
arr. Spencer Leong Cowie

Klaus Badell (*1967)

Pirates of the Caribbean

Béla Bartók (1881-1945)

aus den Rumänischen Volkstänzen
Inspiré de danses traditionnelles roumaines
Jocul Cu Bătă / Brăul / Buciumeana

Theres Linder (*1961)

Uraufführung / Création mondiale
Alpe-Chilbi, op. 93, für Solistin mit Alphorn, Flügelhorn, Es-
Horn, Euphonium und Streichorchester
Ruth Bangerter, Soli / partie solistique

François Lilienfeld (*1946)

Chassidische Niggunim / Niggunim hassidiques
Klezmermusik für Orchester
Musique Klezmer pour orchestre

Eintritt frei
Kollekte

Entrée libre
Collecte

Am Donnerstag 14. Dezember 2023 um 19 Uhr ist das Senioren Orchester der Pro Senectute Biel Gast im Gemeindesaal Leubringen.

Im ersten Programmteil wird unter anderem J. S. Bachs erster Satz des dritten Brandenburgischen Konzerts Jenkins «Palladio», einem Concerto grosso aus dem 20. Jahrhundert, gegenübergestellt.

Der Mittelteil bringt zwei Klassiker der Filmmusik, «Das wandelnde Schloss» und «Piraten der Karibik».

Mit den «Rumänischen Volkstänzen» (Bartók), Klezmer und «Alpe-Chilbi» (einem Konzert für 4 Hörner und Orchester) wird Volksmusik aus unterschiedlichsten Regionen erklingen.

Wir freuen uns ganz besonders auf die Uraufführung des in diesem Jahr entstandenen Werks Theres Linders. Unsere Hornistin Ruth Bangerter bringt abwechselnd alle ihre Instrumente zum klingen.



NEU FINDEN SIE UNS AUCH AUF DEN
KANÄLEN DER SOCIAL MEDIA:



Like us on
Facebook

→ La Lisière Evilard

FOLLOW US ON

Instagram



→ la_lisiere_evilard

AGENDA

29.11.2023

Groupe des Romandes/

Gemeindesaal Leubringen zwischen 14.00 und 16.30
Weihnachtsbasteln

10.12.2023

Ortsverein Magglingen

Adventskaffee
Vereinslokal Magglingen zwischen 13.00 und 17.00
Kuchen, Gützi und Getränke / Kinderbasteln /
Geschenketisch

11.12.2023

Treff 64+ Evilard

Adventskaffee / Zvieri
Gemeindesaal um 16.00

24.01.2024

Seniorentreff Magglingen

Bergrestaurant Hohmatt um 18.00 Uhr
Vollmond-Fondue (1)

26.01.2024

Seniorentreff Magglingen

Steibruch-Beizli La Combe, Evilard um 18.00 Uhr
Vollmond-Fondue (2)

REGELMÄSSIGE ANLÄSSE:

• **Treff 64+ Evilard**

Jeden 2. Montag des Monats
KAFFEE/GIPFELI 09.30 Uhr im Gemeindesaal

jeden 1. Dienstag im Monat
SENIORENKINO 14.15 Uhr Kino Apollo, Biel

Jeden 2. Donnerstag des Monats
MITTAGSTISCH 12 Uhr im «La Lisière»

jeden 3. Mittwoch des Monats
JASSEN / SPIELE 14.00 – 17.00 Uhr, Café «La Lisière»

• **Chor Evilard-Magglingen**

Proben: Dienstags 19.45 – 21.15
Im Gemeindehaus Evilard

• **Gruppe Frauen Leubringen/Magglingen**

Jeden letzten Dienstag des Monats
Treffen im La lisière um 15.00

• **Seniorentreff Magglingen 60plus**

jeden 3. Mittwoch im Monat
10.00 Uhr in der Bergwirtschaft Hohmatt



Frauen Evilard/Magglingen
Groupe des Romandes

Vous invite/lädt ein
Bricolage de Noël/Weihnachtsbasteln
Lebkuchen zum Verzieren/pains d'épices à décorer

Salle communale/Gemeindesaal Evilard

Mercredi/Mittwoch 14.00 – 16.30 h
29. November/29 novembre

Cafeteria
petite vente de Noël Weihnachtsmarkt
Stand d'artisanat
Contes pour enfants

2023

WWW.LEUBRINGEN.CH
WWW.MAGGLINGEN.CH

IMPRESSUM

Herausgeberin

Einwohnergemeinde Leubringen/Magglingen
Tel. 032 329 91 00
E-Mail: info@evilard.ch, www.leubringen.ch

Redaktion

Marie-Noëlle Hofmann (MNH), Chemin des Prés 3, 2533 Evilard
Tel. 079 281 46 02, E-Mail: infobulletinmh@bluewin.ch

Übersetzungen

Sabine Nonhebel, Gemeindeverwaltung

Gestaltung/Druck

Courvoisier Gassmann AG, Biel/Bienne.

Inserate

Pro mm:
1-spaltig (56 mm) = Fr. 1.–
2-spaltig (118 mm) = Fr. 1.50
3-spaltig (180 mm) = Fr. 2.–

Redaktionstermine 2024

Artikel zum Übersetzen: bis am 10.

Nr. 1/2024: 10. Januar Nr. 3/2024: 1. Juli
Nr. 2/2024: 10. April Nr. 4/2024: 10. Oktober

Auslieferung Ende des darauffolgenden Monats